



Årsrapport | Kongehusets virksomhed 2010



Hofmarskallatet

Amaliegade 18

1256 København K

Telefon (+45) 33 40 10 10

www.kongehuset.dk

BERETNING 2010

Det danske monarki 4

Aktiviteter og begivenheder 6

Temaer:

Frederik VIII's Palæ 19

Taffeldækkeren 22

Kongelige hofleverandører 24

Kongehusets opgaver 26

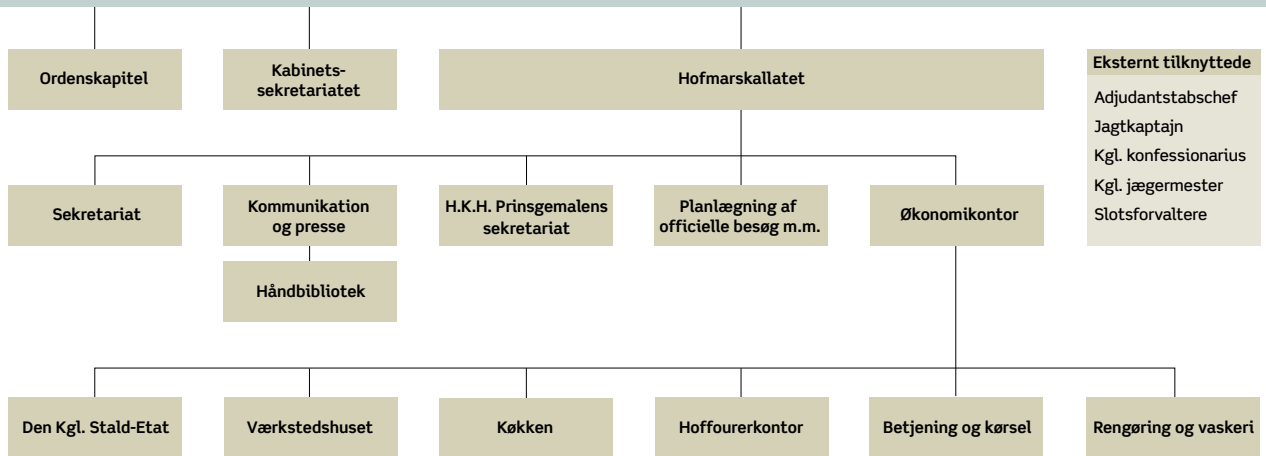
Hoffet 29

REGNSKAB 2010

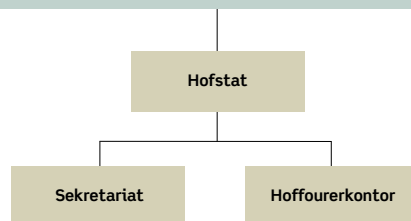
Kongehusets økonomi 33

ADMINISTRATIV ORGANISATIONSPLAN

Hendes Majestæt DRONNINGEN og Hans Kongelige Højhed PRINSGEMALEN



Deres Kongelige Højheder KRONPRINSEN og KRONPRINSESEN



Deres Kongelige Højheder PRINS JOACHIM og PRINSESSE MARIE



Hendes Kongelige Højhed PRINSESSE BENEDIKTE



2010 blev et år præget af fejringen af Hendes Majestæt Dronningens 70-års fødselsdag. Statsbesøg fra Rusland, officielle rejser til blandt andet Færøerne og til USA, Asien, Afrika, Mellemøsten og Sydamerika og to sommertogter med Kongeskibet Dannebrog kom ligeledes til at udgøre en væsentlig del af den kongelige families program. Restaureringen af Frederik VIII's Palæ på Amalienborg blev afsluttet i 2010, og kort før jul kunne Kronprinsfamilien flytte ind i det nyistandsatte palæ.

Årets officielle aktiviteter bredte sig over mange og forskelligartede opgaver både inden og uden for landets grænser, og årsrapporten afspejler Kongehusets vidtrækkende engagement i det danske samfund.

Foruden deltagelse i internationale erhvervsfremstød i blandt andet Brasilien og Mellemøsten, hvor den kongelige familie medvirkede til at fremme dansk erhverv og kultur, og modtagelsen af adskillige udenlandske repræsentanter har Kongehuset i løbet af 2010 på forskellig vis støttet en række danske projekter, mange med humanitært og socialt indhold. Der har blandt andet været fokus på de udsatte, især udsatte børn, og på de danske soldater, såvel hjemme i Danmark som i Afghanistan. Andre områder, som i 2010 har haft Kongehusets bevågenhed, har været styrkelse af uddannelse og forskning og ikke mindst sports- og sundhedsområdet, hvor især Kronprinsen har engageret sig aktivt blandt andet ved sit medlemskab af Den Internationale Olympiske Komité.

Som i tidligere årsrapporter belyser en række temaartikler sider af Kongehusets virksomhed, der har både aktuel og historisk betydning. I år fokuseres på restaureringen af og indflytningen i Frederik VIII's Palæ, taffeldækkerens rolle som del af det officielle ceremoniel, der omgiver Kongehusets virke samt traditionen for kongelige hofleverandører.

Internt i Hoffet er et treårigt kompetenceudviklingsprogram for hofffunktionærerne blevet afsluttet, og mentorordninger, der både støtter unge i virksomhedspraktik og studerende som en del af uddannelsesforløbet på et universitet eller anden højere læreanstalt, er videreført.

På miljø- og energisiden er alle ejendomme blevet gennemgået, og en række varmforsyningstiltag afsluttet, ligesom en del af vognparken er blevet udskiftet til mere energivenlige køretøjer.



Ove Ullerup

Hofmarskal

Amalienborg, den 15. april 2011



Det danske monarki

Tronfølgen

Hans Kongelige Højhed Kronprins Frederik
Hans Kongelige Højhed Prins Christian
Hendes Kongelige Højhed Prinsesse Isabella
Hans Kongelige Højhed Prins Vincent
Hendes Kongelige Højhed Prinsesse Josephine
Hans Kongelige Højhed Prins Joachim
Hans Højhed Prins Nikolai
Hans Højhed Prins Felix
Hans Højhed Prins Henrik
Hendes Kongelige Højhed Prinsesse Benedikte
Hendes Højhed Prinsesse Elisabeth

Det danske monarki er baseret på grundloven. Dronningen udøver sin myndighed gennem ministrene, som er ansvarlige for regeringens førelse. Dronningen er i partipolitiske og i andre henseender neutral.

Den lovgivende magt udøves af Dronningen og Folketinget i forening. For at en lov kan få gyldighed, skal den være vedtaget af Folketinget og underskrevet af Dronningen. Underskrivelsen finder sted i statsrådet, der består af ministrene. Statsrådet ledes af Dronningen, og Kronprinsen deltager ligeledes. Regeringens lovforslag skal forelægges i statsrådet, før de fremsættes i Folketinget. I hastende tilfælde kan forelæggelse af lovforslag og underskrivelse af love ske uden for statsrådet, hvorefter de skal bekræftes i det efterfølgende statsråd.

Som led i den udøvende magt forelægges en række sager for Dronningen med indstilling. Således forelægges udnævnelse og afskedigelse af ministre, ligesom Dronningen udnævner og afskediger de øverste embedsmænd. I nogle tilfælde udfærdiges kongelige anordninger. Det gælder for eksempel ved loves ikrafttræden for Grønland og Færøerne og udstedelse af nye mønter.

Der er tradition for, at Kongehuset er til stede ved Folketingets åbning, som finder sted den første tirsdag i oktober.

Statsministeren og udenrigsministeren mødes regelmæssigt med Dronningen for personligt at orientere om henholdsvis den indenrigspolitiske og den udenrigspolitiske situation.

Den dømmende magt er hos domstolene. Dronningen kan dog benåde straffede personer. Det sker efter indstilling fra justitsministeren. På årsbasis er det forholdsvis få personer, der indstilles til benådning af Dronningen.

I de tilfælde hvor Dronningen som følge af bortrejse eller sygdom er forhindret i at varetage sine funktioner som statsoverhoved, indsættes Kronprinsen som regent. Såfremt Kronprinsen ligeledes er forhindret, indsættes i stedet Prins Joachim eller Prinsesse Benedikte som rigsforstander til varetagelse af funktionerne.

I anledning af Dronningens 70-års fødselsdag den 16. april er tusinder af mennesker samlet på slotspladsen for at hilse på den kongelige familie.



Aktiviteter og begivenheder

Kongehusets medlemmer deltager året igennem i en lang række opgaver som statsbesøg og officielle besøg, indvielser og åbninger, jubilæer, legat- og prisoverrækkelser, modtagelse af ambassadører, afholdelse af audienser, statsråd og møder. Ud over de officielle begivenheder deltager Kongehusets medlemmer i en lang række aktiviteter, som ikke fremgår af den officielle kalender, herunder møder med organisationer, ministre og enkeltpersoner og i den interne planlægning af aktiviteter. Hver torsdag offentliggøres Kongehusets officielle aktiviteter for de følgende to uger på Kongehusets hjemmeside.

I denne del af årsrapporten beskrives et uddrag af officielle aktiviteter og begivenheder i 2010.

Middag for regering og Folketing

Den 27. januar afholdt Regentparret en middag på Christiansborg Slot for regering, Folketing og Europaparlamentets danske medlemmer med flere. Der er tradition for med jævne mellemrum at afholde sådanne middage, hvortil alle medlemmer af regeringen og Folketinget samt Europaparlamentets danske medlemmer inviteres.

Regentparret og Kronprinsparret bliver vist rundt på udstillingen *Dronning af Danmark* på Det Nationalhistoriske Museum på Frederiksborg Slot. Udstillingen skildrer Dronningens liv både officielt og privat.

H.M. Dronningens 70-års fødselsdag

Den 16. april oprandt Dronningens 70-års fødselsdag, som blev en af årets største begivenheder.



Som optakt til dagen viste Danmarks Radio dokumentarfilmen *Dronningens Danmark*, og samtidig åbnede flere af landets museer udstillinger, som på forskellig vis belyste Dronningens liv og mange interesser. I marts måned lagde Moesgård Museum i Højbjerg ud med udstillingen *Dronning Margrethe og arkæologien*, som siden vist på Nationalmuseet i København. I begyndelsen af april fulgte Det Nationalhistoriske Museum på Frederiksborg Slot med udstillingen *Dronning af Danmark*, Amalienborg-museet med *Dronning Margrethe II*, og i Viborg åbnede Skovgaard Museet udstillingen *Et livsværk*



Regentparret i procession anført af hofmarskal-
len i Riddersalen på Christiansborg i anledning
af Dronningens 70-års fødselsdag.

med Dronningens egne kunstværker. Desuden slog Museet for Dansk Bladtegnning i juni dørene op for en udstilling på Det Kongelige Bibliotek af danske bladtegners portrætter af blandt andet Dronningen fra de seneste 70 år.

I dagene omkring selve fødselsdagen blev Dronningen fejret ved flere lejligheder. Først den 13. april, hvor Christiansborg Slot dannede en flot ramme om en festmiddag for det officielle Danmark med deltagelse af knap 400 gæster, blandt andet regeringen og landets borgmestre. To dage senere var der på Det Kongelige Teater en tv-transmitteret gallaforestilling. Sammen med den kongelige familie og repræsentanter for de nordiske lande fik 1.200 indbudte gæster og en stor del af Danmarks befolkning ved tv-skærmene fornøjelse af teaterets særlige fødselsdagsprogram, som bød på både ballet, teater og opera.

På selve dagen skinnede solen. Kl. 12.00 trådte Dronningen sammen med sin familie ud på residenspalæets balkon for at modtage fødselsdagshilsner fra de omkring 50.000 fremmødte på slotspladsen. Herefter gik turen i karet gennem Københavns gader til rådhuset, hvor Dronningen blev modtaget dels af skolebørn,



Tryllekunstneren og stand-up-komikeren Rune
Klan underholder til gallamiddagen i anledning
af Dronningens 70-års fødselsdag på
Christiansborg Slot.

Mange fremmødte børn venter forventningsfuldt på, at Dronningen træder ud på balkonen på Amalienborg i anledning af sin 70-års fødselsdag.



Regentparret på kareturen gennem Københavns gader den 16. april.

der sang fødselsdagssang, dels ved en reception med efterfølgende frokost. Om aftenen rykkede festen nordpå til Fredensborg Slot, hvor Regentparret inviterede til privat festmiddag. Trods hindringer for flytrafikken forårsaget af den islandske aske-sky nåede hovedparten af de mange gæster frem, heriblandt de kongelige fra blandt andet Sverige, Norge, Holland og Belgien. Ved festen holdt Prinsgemalen tale for sin hustru, Kronprinsen for sin mor, og statsministeren for Danmarks Dronning.

Senere på sommeren blev Dronningens runde dag markeret ved forskellige arrangementer rundt om i landet, hvor fødselaren og Prinsgemalen deltog. I juni inviterede Danmarks Idræts-Forbund (DIF) og DGI til reception og fælles sportsarrangement på NRGi Park og Arena i Aarhus, og festlighederne fortsatte om aftenen med festmiddag på Aarhus Rådhus, efterfulgt af festforestilling ved Aarhus Symfoniorkester.

Regentparret ankommer til Aarhus Havn, hvor de bliver modtaget af borgmester Nicolai Wammen i anledning af Aarhus Kommunes fejring af Dronningens 70-års fødselsdag.



Statsbesøg

Der var statsbesøg fra Den Russiske Føderation den 27. og 28. april, hvor Regentparret tog imod præsident Dmitrij Medvedev og fru Svetlana Medvedeva. Det var første gang, et russisk statsoverhoved gæstede Danmark på et statsbesøg. Tsarer og en sovjetisk generalsekretær har tidligere besøgt Danmark - men ikke på formelle statsbesøg. Så alle sejl var sat, da præsidenten, fru Medvedeva og følget ankom til Københavns Lufthavn. Ud over den officielle gallamiddag på Fredensborg Slot med taler af Dronningen og præsidenten samt politiske drøftelser mellem præsidenten og statsministeren var besøget koncentreret om erhvervsrelationer mellem de to lande. Præsidenten holdt tale ved en stor russisk-dansk erhvervskonference, besøgte Danmarks første offentlige CO₂-neutrale bygning, "Green Lighthouse", og mødtes med virksomheder, der investerer i Rusland.



Regentparret modtager den russiske præsident Dmitrij Medvedev i Københavns Lufthavn. Dronningen og præsidenten skridter garden af.

Officielt program i forbindelse med Statsbesøg fra Den Russiske Føderation den 27.-28. april 2010

Tirsdag den 27. april

Kl. 16.40 Præsident Medvedev og fru Medvedeva ankommer til Københavns Lufthavn. Modtages af Dronningen, Prinsgemalen og medlemmer af den kongelige familie.

Ankomstceremoni i Københavns Lufthavn, hvor Den Kongelige Livgardes Æreskompagni inspiceres.

Kl. 18.20 Ankomst til Fredensborg Slot. Officiel fotografering.

Kl. 20.00 Gallataffel på Fredensborg Slot. Officielle taler ved Dronningen og præsident Medvedev.



Onsdag den 28. april

Præsident Medvedev og Kronprinsens program

Kl. 11.00 Russisk-dansk Erhvervskonference.

Præsident Medvedevs program

Kl. 11.30 Møde og samtale med statsminister Lars Løkke Rasmussen på statsministerens kontor, Christiansborg Slot.

Kl. 12.45 Pressekonference med præsident Medvedev og statsminister Lars Løkke Rasmussen i Spejlsalen, Christiansborg Slot.

Kl. 14.50 Uformelt møde med danske investorer i Rusland i Dronningens Håndbibliotek på Christiansborg Slot.

Kl. 15.40 Besøg ved "Green Lighthouse", Københavns Universitet, der er Danmarks første offentlige CO₂-neutrale bygning.

Fru Svetlana Medvedeva og Kronprinsessens program

Kl. 11.00 Ankomst til Rosenborg Slot med efterfølgende rundvisning.

Fælles program

Kl. 17.45 Russisk returarrangement: Præsidenten for Den Russiske Føderation og fru Svetlana Medvedeva afholder reception i Restaurant Nimb til ære for Dronningen og Prinsgemalen. Fra den kongelige familie deltager Regentparret, Kronprinsparret, Prins Joachim og Prinsesse Marie samt Prinsesse Benedikte.



Kl. 19.00 Balletforestilling med dansere fra Marinskij og Bolsjoj Teatret i Tivolis Koncertsal.

Kl. 20.10 Afskedsceremoni i Tivolis koncertsal. Dronningen, Prinsgemalen og den kongelige familie tager afsked med præsident Medvedev og fru Medvedeva.



Prinsgemalen hilser på de mange fremmødte børn under Regentparrets besøg i Randers.



Under besøget på Femø ser Regentparret på oldtidsfund fundet ved Vejrø på 12 meters dybde.



Prinsgemalen får på Falkecenter Samsø mulighed for at komme helt tæt på en falk, som bliver vist frem af centerets stifter.

Sommertogter

Regentparret gennemførte i løbet af sommeren to af de traditionelle sommertogter med Kongeskibet Dannebrog, som hvert år bringer den kongelige familie på besøg i forskellige egne af Danmark.

I dagene 7.-9. juni gik turen til Kolding, Samsø og Femø, mens sensommerens togt fra den 14.-16. september gik til Randers, Havnsø og Slagelse.

Som altid på dannebrogstogterne lægger den kongelige familie vægt

på at få så varieret et indblik i de enkelte byer og steder som muligt. Programmerne for besøgene lægges i tæt samarbejde mellem Hoffet og de respektive kommuner. I løbet af togterne bliver det derfor til mange og meget forskellige besøg på blandt andet erhvervsvirksomheder, offentlige institutioner, historiske steder og i private hjem. Ved Kolding besøgte Regentparret blandt andet byen Seest, som i 2004 var udsat for en voldsom fyrværkeriulykke, mens det på Samsø blev til et besøg på Energiakademiet, der fungerer som center og udstilling for vedvarende energi og energibesparelser i Danmark. På sensommertogtet fik blandt andet Randers Regnskov og Hospice Randers besøg af de kongelige.



Dronningen vises rundt på Frese Metal- og Stålstøberi A/S under besøget i Slagelse.

Besøg på Færøerne

Den 27. juni-1. juli var Regentparret på officielt besøg på Færøerne, præcis fem år siden de sidst gæstede øerne i selskab med Kronprinsparret.

I tæt tåge og regn ankom Dronningen og Prinsgemalen med Kongeskibet Dannebrog til hovedbyen Tórshavn, hvor cirka 17.000 af øernes knap 50.000 indbyggere bor. Her besøgte Regentparret først Tinganes, hvor Regentparret blev modtaget af lagmanden og præsenteret for Færøernes Landsstyre. Herefter fulgte et besøg i Lagtinget, hvor Regentparret hilste på lagtingsformanden og de tilstedeværende lagtingsmedlemmer. I den nyligt opførte Hoyvíkar Kirke, som Dronningen lagde grundstenen til ved sit sidste besøg i 2005, deltog Regentparret i en gudstjeneste ved Færøernes biskop, hvorefter blandt andet en sportshal og Færøernes Røde Kors fik besøg af henholdsvis Dronningen og Prinsgemalen. Fra Tórshavn gik turen videre til flere af Færøernes 18 øer, blandt andre Mykines, hvor der var lejlighed til at bese en del malerier af maleren Sámal Joensen Mykines, som har skildret den dramatiske færøske natur. Vejrliget forhindrede det planlagte besøg på Skúvoy og Stóra Dimun. Der blev også tid til en sejltur langs de flere kilometer lange fuglefyldte Vestmannabjörgini og et besøg på øen Koltur, som med én fastboende familie er Færøernes mindste, beboede ø. Regentparret havde her lejlighed til at følge arbejdet på de gamle bygninger, som er under restaurering, og Dronningen indviede huset "Niðri í Húsi".



Regentparret besøger øen Mykines i forbindelse med besøget på Færøerne.



Dronningen danser færøsk kædedans sammen med lagmand Kaj Leo Holm Johannesen ved en festmiddag på Hotel Føroyar.



Prinsgemalen hilser på eleverne på skoleskibet Dragin på Storu Kaj under besøget på Færøerne.



Dronningen på besøg på Ribe Kunstmuseum.

Besøg i Ribe

I anledning af Ribes 1300-års jubilæum aflagde Regentparret den 29. juli besøg i byen, der længe har været kendt som Danmarks ældste, men som efter nylige fund har vist sig at være endnu ældre end tidligere antaget. Under opholdet i Ribe havde Dronningen og Prinsgemalen lejlighed til sammen at besøge først Taarnborg (i sin tid bolig for salmedigteren Hans Adolph Brorson) og udstillingen *Salmernes Hus* og derefter Ribe Katedralskole. Efter frokost med byrådet var Ribe Vikingecenter vært for Dronningen, som her afslørede Ribes "fødselsattest", mens Prinsgemalen besøgte everten Johanne Dan, som siden sin konstruktion i 1972 har ligget opankret ved Skibbroen og nu i forbindelse med jubilæet er blevet gennemgribende renoveret. Regentparrets besøg afsluttedes i Ribe Domkirke med en festgudstjeneste.

Den 26. november var Dronningen atter i Ribe for at deltage i genåbningen af Ribe Kunstmuseum, som gennem et par år har gennemgået en omfattende ombygning og renovering.

Officielle besøg og erhvervsfremstød

Den 16.-20. januar var Kronprinsen på officielt besøg i Saudi-Arabien, Qatar, Dubai og Abu Dhabi. Formålet med besøget var at styrke de dansk-mellemøstlige relationer og endvidere sætte fokus på miljø og klimavenlig teknologi. Kronprinsen var i den forbindelse indbudt som hovedtaler ved det årlige World Future Energy

Summit (WFES) i Abu Dhabi. Under WFES samles verdens førende eksperter og erhvervsledere inden for grøn teknologi med henblik på fremme af denne form for teknologi. I Abu Dhabi indviede Kronprinsen endvidere Falcks nye uddannelsescenter. I Saudi-Arabien åbnede Kronprinsen et seminar om fødevarerikkerhed og mødtes med kong Abdullah af Saudi-Arabien og øvrige medlemmer af den saudiske kongefamilie. Endvidere besøgte Kronprinsen Mærsk Oil i Qatar samt Dubai International Finance Centre og Logstor i Dubai. Besøget afsluttedes i Dubai med en officiel middag for dansk erhvervsliv og repræsentanter for de lokale myndigheder og erhvervsliv.



Kronprinsen hilser i forbindelse med et fem dage langt erhvervsbesøg på præsident i det saudiarabiske fodboldforbund, prins Sultan bin Fahd bin Abdulaziz.

Som led i et officielt besøg i Thailand i februar aflagde Prinsgemalen den 15. februar besøg på Bangkok Hospital i Phuket, hvor han blev modtaget af hospitalets direktør og havde lejlighed til at møde en række danske patienter, som var under behandling. Hospitalet er stadig præget af den katastrofale flodbølge, som ramte Phuket i julen 2004. Dagen efter besøgte Prinsgemalen akvariet Phuket Aquarium,

der i 1983 blev grundlagt på fælles initiativ af Prinsgemalen og Dronning Sirikit af Thailand. Akvariet, som nu er en del af institutionen Phuket Marine Biological Centre, har til formål at tilvejebringe og formidle viden om dyre- og planteliv i såvel ferskvand som i et kyst- og havmiljø, der er truet af forurening og klimaforandringer.

I perioden 3.-6. marts aflagde Prins Joachim og Prinsesse Marie besøg i Mexico, hvor hovedformålet var at åbne udstillingen *De Vilde Svaner* på Museo Franz Mayer i Mexico City (se afsnit herom side 18). Ud over en uformel høflighedsvisit hos den mexicanske præsident Calderon og fru Margarita Zavala omfattede besøgsprogrammet flere arrangementer af såvel erhvervsmæssig som kulturel karakter. Prinsens og Prinsessens deltagelse i en kort cykeltur og efterfølgende åbning af den danske vandrestilling *Dreams on Wheels* på Mexico Citys bymuseum sammen med byens borgmester gav en mediemæssig stærk promovering af dansk cykelkultur.

Under VM i fodbold, som for første gang blev afholdt på det afrikanske kontinent, overværede Kronprinsen Danmarks åbningskamp mod Holland den 14. juni i Sydafrikas største by, Johannesburg - i øvrigt sammen med kronprinsen af Holland. Under det to dage lange besøg åbnede Kronprinsen et nyt sundhedsprojekt i et township i Daveyton. Projektet "Smart Living - Teenage Diabetes Awareness through Sport and Healthy Nutrition" har til formål at oplyse og lære lokalbefolkningen, hvordan man gennem et aktivt liv og en sundere livsstil kan forebygge diabetes 2, som er et stigende problem i Sydafrika.

Kronprinsparret var i perioden 3.-7. juni i Washington DC for blandt andet at markere den danske ambassades 50-års jubilæum og åbne udstillingen *De vilde Svaner* (se afsnit side 18). Den danske ambassade, der er tegnet af Vilhelm Lauritzen, blev i 1960 åbnet af Kong Frederik 9. og Dronning Ingrid og var dengang den første moderne ambassadebygning i Washington; et eksempel på dansk arkitektur, hvilket blev understreget på et symposium om diplomatiets arkitektur, som Kronprinsparret åbnede på The National Building Museum. Under opholdet lagde Kronprinsparret en krans ved gravstedet for amerikanske piloter, der mistede livet over dansk lufterum under 2. Verdenskrig. Kronprinsparret besøgte endvidere militærhospitalet Walter Reed, hvor sårede amerikanske soldater, primært fra Afghanistan, bliver genoptrænet. Kronprinsessens deltagelse i FN's konference "Women Deliver 2010" er nærmere omtalt nedenfor (side 15).



Prins Joachim og Prinsesse Marie foran kostumer og découpager ved præsentationen af udstillingen om *De vilde Svaner* i Mexico.



Kronprinsparret besøger John Eaton Elementary School i Washington i forbindelse med det officielle besøg i USA. På skolen har eleverne arbejdet med dansk kultur, og eleverne fremfører blandt andet et H.C. Andersen-eventyr for Kronprinsparret.



Prinsesse Marie er omgivet af nysgerrige børn under sit besøg i The Children Hope Projects hovedkvarter i Rio de Janeiro.

Prins Joachim og Prinsesse Marie besøgte Brasilien i perioden 12.-19. september i forbindelse med et dansk erhvervsfremstød i São Paulo, Curitiba og Rio de Janeiro. Efter en fælles høflighedsvisit hos São Paulos borgmester koncentrerede Prins Joachim sig om danske industrielle og designmæssige aktiviteter samt promovering af Danmark som turistland, mens Prinsesse Marie besøgte humanitære projekter, der har såvel UNESCOs som LEGO-Fondens opmærksomhed. I Curitiba aflagde Prinsen og Prinsessen besøg ved et Novozymes seminar om bæredygtighed og deltog senere ved åbningen af den danske stand og selve design biennalen. I Rio de Janeiro var hovedformålet for Prinsen at lede den danske erhvervsdelegation ved et møde hos det nationale brasilianske olieselskab Petrobras og besøge den danske stand under messen "Rio Oil and Gas". Prinsesse Marie besøgte blandt andet en af Rios slumbyer og Brasiliens største tv- og filmselskab Projac/Rede Globo. Afslutningsvis tilbragte Prinsen og Prinsessen tre dage ved Amazonfloden for at se uddannelsesprojekter i det enorme og tyndt befolkede flodområde samt økologiske projekter, der skal bidrage til at bevare regnskoven og dens dyreliv.



Prins Joachim er protektor for CARE Danmark og besøger her Christiansborg Fort i Accra, Ghana.

Som protektor for CARE Danmark besøgte Prins Joachim den 18.-28. oktober Ghana, hvor Prinsen gennemførte et meget koncentreret besøgsprogram over store afstande. Prinsen besøgte en række udviklingsprojekter, hvor CARE Danmark styrker Ghanas mest udsatte mennesker i kampen mod fattigdom og klimaforandringer. Siden 1988 har Prinsen med cirka to års mellemrum besøgt de fleste af den danske organisations projektlande.

Forskning og uddannelse

I april bidrog Kronprinsessen til at vække interesse og forståelse for dansk forskning, da hun som protektor for Forskningens Døgn deltog i den officielle åbning sammen med undervisningsministeren i Planetarium i København.



Kronprinsessen uddelte ved denne lejlighed Forskningskommunikationsprisen, som gives til en forsker eller en gruppe af forskere, der gennem levende og vedkommende formidling har skabt bred opmærksomhed om sin forskning. Forskningens Døgn blev afholdt for sjette gang, hvor omdrejningspunktet var forskning formidlet i

Prinsgemalen har gennem flere år taget initiativ til en række koncerter på Fredensborg Slot med det formål at skabe fokus på unge kunstnere. Bag årets koncert stod 12 unge musikere fra Det Kongelige Danske Musikkonservatorium. Til koncerten var repræsentanter fra forskning og videnskab.

øjnehøjde af forskningsinstitutioner, hospitaler, virksomheder og kulturinstitutioner i en række værtskommuner fordelt over hele landet.

Den 19. maj deltog Prins Joachim i Dansk Industri og Håndværks Medaljefond i Østjyllands årlige medaljeoverrækkelse i byrådssalen på Aarhus Rådhus, hvor 25 af landets dygtigste lærlinge blev hædret med sølv- og bronzemedaljer for deres svendestykker efter afsluttet lærlingetid.

Humanitære og sociale aktiviteter

Som protektor for Dansk Flygtningehjælp besøgte Kronprinsessen den 5. september Dansk Flygtningehjælp i Viborg. Besøget var et led i et samarbejde mellem Dansk Flygtningehjælp og Viborg Kommune med henblik på at skaffe 1 million kr. til hjemvendte flygtninge i det vestafrikanske land Liberia. Samarbejdet var det første af sin art. Blandt andet åbnede Kronprinsessen en kunstauktion over værker af kunstnere, der har medvirket til udsmykning af Kronprinsparrets nye bolig på Amalienborg - Frederik VIII's Palæ (se temaartikel side 19). Auktionen havde ligeledes til formål at indsamle penge til hjemvendte flygtninge i Liberia.

Ved et arrangement i Den Sorte Diamant i København uddelte Kronprinsparret i september for første gang Kronprinsparrets Sociale Pris på 500.000 kr. til Landsforeningen af Væresteder for indsatsen for socialt udsatte og sårbare mennesker i Danmark. Desuden blev der uddelt to priser på hver 50.000 kr. til værestedet Amarnigvat i den grønlandske by Tasiilaq og til rådgivningscentret og mødestedet Baglandet i København.

I forbindelse med besøget i Washington DC (se side 13) deltog Kronprinsessen sammen med udviklingsministeren i "Women Deliver", en global konference om moderdødelighed, som blev afholdt i Washington den 7. - 9. juni. Konferencen samlede over 3400 ministre, eksperter og repræsentanter fra civilsamfundsorganisationer fra 140 lande. Konferencens formål var at sætte behovet for bedre sundhed for kvinder i forbindelse med graviditet og fødsel på den globale dagsorden.

Som bestyrelsesformand for Mary Fonden har Kronprinsesse Mary fortsat arbejdet med at forebygge og afhjælpe social isolation og fremme forståelse for forskellighed. Mary Fondens indsatsområder er indtil videre "Mobning og Trivsel" og "Vold i Hjemmet". I forbindelse med førstnævnte koncentrerer indsatsen på fondens og Red Barnets program "Fri for Mobberi", som i dag anvendes på mere end 340 skoler og i over 960 børnehaver. På et år er antallet af involverede børn steget med næsten 50 procent til mere end 75.000 børn. Programmet er også ved at blive



Prins Joachim og Prinsesse Marie deltager ved Syddansk Universitets årsfest i oktober. Prinsessens deltagelse markerer officielt begyndelsen på et nyt samarbejde, hvor Prinsessen ønsker at styrke kendskabet til universitetet og den syddanske region.



Kronprinsparrets Priser

Kronprinsparrets Priser blev indstiftet i 2004 som en bryllupsgave fra Bikubenfonden til Kronprinsparret og har hidtil været uddelt til en yngre markant dansk kunstner, mens "Den Velgørende Donation" hvert år er blevet uddelt til en organisation, der beskæftiger sig med humanitært/socialt arbejde. På grundlag af et nyt uddelingskoncept vil priserne fremover blive uddelt hvert andet år skiftevis som Kronprinsparrets Kulturpris og Kronprinsparrets Sociale Pris.



Mary Fonden og Red Barnet arrangerer i maj måned Fri for Mobberi Børn Stafetløbet. Ved mållinjen overrækker Kronprinsessen medaljer til alle deltagerne i stafetten.



Kronprinsessen overrækker guldmedaljen til franske Vincent Jay, som har vundet mændenes 10-kilometers biathlon under vinterens OL i Vancouver.

Kronprinsessen deltager i "Hjertejagten" som indledning til hjerteugen, da hun besøger Rehabiliteringscenter Vejlefjord i april.

tilpasset grønlandske forhold og skal fra sommeren 2011 udbredes til alle børnehaver og skoler i Grønland. I forbindelse med indsatsen mod vold i hjemmet har Mary Fonden i samarbejde med LEGO nu uddelt i alt 7500 rygsække med praktiske fornødenheder og legetøj til børn på kvindekrisecentre i Danmark, Grønland og på Færøerne. Projekt "Råd til Livet" har siden 2009 hjulpet næsten 600 udsatte og voldsramte kvinder med uvildig økonomisk rådgivning fra frivillige mentorer fra Nykredit samt social og juridisk rådgivning via Mødrehjælpen eller via krisecentre rundt i landet. Som katalysator identificerer, udvikler og gennemfører Mary Fonden selv sine projekter – og de konkrete resultater er opnået i tæt samarbejde med Mary Fondens ekspertpaneler og partnere.

Sport og sundhed

I februar var Kronprinsessen i Vancouver dels for at deltage i IOC's generalforsamling, dels for efterfølgende at overvære de olympiske vinterlege. I august blev der for første gang i Den Internationale Olympiske Komité's historie afholdt ungdoms-OL. Legene fandt sted i Singapore, og de cirka 3600 deltagere fra over 200 lande var mellem 14 og 18 år gamle. Formålet med ungdoms-OL er at samle unge talentfulde atleter fra hele verden og give dem mulighed for at lære de olympiske idealer at kende og dermed blive nationale ambassadører for sporten blandt deres jævnaldrende. Danmark deltog med 45 atleter, som alle fik en forsmag på, hvad de olympiske lege kan byde på.

Den 25. februar uddelte Kronprinsessen på vegne af Marys Hjertefond 3,9 millioner kroner til forskning i kvindehertet på Hotel Skt. Petri i København. Overrækkelsen afspejlede, at forskningen i kvindehertet på få år har taget et markant skridt fremad. I 2009 modtog Hjerteforeningen betydeligt flere ansøgninger fra forskere til kvindeprojekter end tidligere.



Marys Hjertefond

Som protektor for Hjerteforeningen har Kronprinsessen i en række år været engageret i indsatsen for at bekæmpe hjertesygdomme og hjælpe hjertepatienter. Siden 2007 har hun været særligt tilknyttet Hjerteforeningens kampagne "Elsk Hjertet", hvis formål er hvert år at indsamle tre millioner kroner til forskning i kvinders hjerter ved at sætte fokus på kvinder og hjertekarsygdomme. De indsamlede midler i kampagnen bliver uddelt gennem Kronprinsesse Marys Hjertefond, hvis bestyrelse Kronprinsessen er livsvarigt medlem af. Kronprinsesse Marys Hjertefond blev stiftet af Hjerteforeningen i 2005 med det formål at fremme forskning i hjerteklapsygdomme blandt voksne ved i samarbejde med Kronprinsesse Mary og Hjerteforeningen at indsamle og uddele midler hertil.

Pigespejderbevægelsens 100-års jubilæum, som blev markeret både af bevægelsen selv og af dens støtter i det internationale Olave Baden-Powell Society, medførte, at Prinsesse Benedikte som protektor påtog sig en række nye opgaver, dels inden for de eksisterende organisationer, dels som protektor for et nyt initiativ: "The Global Girls Fund". Aktiviteterne i forbindelse hermed kulminerede i slutningen af året med en vellykket rejse til Mellemøsten, hvor Prinsessen orienterede om vigtigheden af at støtte piger og unge kvinder, så de kan udvikle deres ressourcer til gavn for sig selv og for familierne. Prinsessen havde også stor glæde af møder med lokale pigespejdere. Prinsessen mødtes desuden med en række lokalt bosiddende danske familier, ligesom hun i Dubai – som protektor for The World Diabetes Foundation og sammen med Dubais sundhedsminister – besøgte Novo Nordisks informationskampagne "Changing diabetes – World Tour".



Prinsesse Benedikte møder lokale pigespejdere i Abu Dhabi i november.

Forsvaret

I anledning af flådens 500-års jubilæum, som fejredes den 9. – 16. august, overværede Regentparret, Kronprinsparret og deres børn fra Kongeskibet Dannebrog på selve dagen, den 10. august, den store parade af Søværnets skibe, som på en lang række sejlede ind i Københavns Havn. Flådeparaden, der også havde deltagelse af skibe fra de øvrige nordiske lande, kunne opleves fra kajen omkring Langelinie, og blev også dækket af tv.



Flådens 500-års jubilæum i Københavns Havn.

Den 22. oktober besøgte Dronningen de sårede soldater, som er indlagt på Rigshospitalet, og overværede blandt andet soldaternes genoptræning. Dronningen besøgte derefter det nyåbnede veteranhjem på Frederiksberg, hvor hun blev præsenteret for stedet og hilste på de tilstedeværende veteraner og de frivillige hjælpere. Få dage senere indviede Kronprinsen i sin egenskab af protektor for Soldaterlegatet sammen med Kronprinsessen en gave fra Soldaterlegatet til Rigshospitalet. Gaven består blandt andet af nyt og mere avanceret udstyr til Klinik for Ergo- og Fysioterapi på Rigshospitalet og har



Dronningen aflægger besøg på Rigshospitalet.

Ved indvielsen har Kronprinsen lejlighed til at tale med nogle af soldaterne.



Kronprinsen i Kuffen (messen) sammen med soldaterne i den danske lejr Camp Price, Afghanistan.

til formål at forbedre genoptræningen af sårede soldater. Kronprinsparret fik lejlighed til at se det nyindkøbte udstyr i anvendelse af sårede soldater, der genoptræner på Rigshospitalet.

Kronprinsen besøgte i december sammen med udenrigsministeren og forsvarsministeren de danske soldater i Helmandprovinsen i Afghanistan. Under besøget fik Kronprinsen lejlighed til i en meget personlig tale at takke de danske soldater for deres indsats.

Kronprinsen fik desuden mulighed for at møde almindelige afghanere til en uformel samtale om, hvordan man skaber de bedste forudsætninger for sikkerhed og udvikling i Helmandprovinsen.

De vilde Svaner

Filmen og udstillingen bag filmen *De vilde Svaner* blev i 2010 vist flere steder i verden med stor succes. I 2009 havde JJ Film i tæt samarbejde med Dronningen filmatiseret H.C. Andersens eventyr fra 1838 med brug af en ny teknologi, som tillader skuespillere at bevæge sig rundt i Dronningens fantasifulde découpage-kulisser.



Dronningen i færd med at samle en découpage til filmatiseringen af H.C. Andersens eventyr *De vilde Svaner*.

Fortællingen om filmens tilblivelse og teknik og om Dronningens aktive rolle som både scenograf og kostumedesigner blev sammen med en række af filmens découpager, kostumer og rekvisitter i 2010 inviteret på udenlandsrejse. Fra H.C. Andersens Hus i Odense drog udstillingen allerede i marts til Museo Franz Mayer i Mexico City, hvor den blev åbnet af Prins Joachim og Prinsesse Marie og samtidig bidrog til fejringen af 200-året for Mexicos selvstændighed. I juni rejste *De vilde Svaner* videre til Meridian International Center i Washington DC, USA, hvor udstillingen blev åbnet af Kronprinsparret, ligesom parret deltog i fejringen af den danske ambassades 50-års dag. *De vilde Svaner* sluttede året i Beijing, Kina, hvor Prins Joachim åbnede udstillingen, som inden udgangen af 2010 var blevet set af cirka 200.000 kinesere, mens filmen på nationalt kinesisk tv er blevet set af cirka 10.000.000 seere.

Kort før jul flyttede Kronprinsparret, Prins Christian og Prinsesse Isabella ind i deres nye bolig, Frederik VIII's Palæ på Amalienborg. Før indflytningen havde palæet, hvor Kong Frederik og Dronning Ingrid i sin tid havde deres hjem, gennemgået en omfattende og tiltrængt istandsættelse og modernisering udført af Slots- og Ejendomsstyrelsen i samarbejde med Kulturarvsstyrelsen.

Siden 2004, hvor istandsættelsen gik i gang, havde palæet været gemt bag et højt plankeværk og et overdækket stillads, som i februar 2010 blev fjernet igen. For at give interesserede mulighed for at bese resultatet af istandsættelsen, besluttede Kronprinsparret herefter at åbne palæet for offentligheden i det følgende halve år, en mulighed, som knap 500.000 besøgende benyttede sig af.

Renoveringen af palæet har mødt talrige udfordringer, hvoraf de to mest grundlæggende bestod i dels at føre palæet tilbage til et mere oprindeligt udtryk, dels at skabe en passende og tidssvarende residens for Danmarks kommende regentpar. To ikke altid sammenfaldende hensyn. Intet var bevaret af bygningens oprindelige rokokointeriør fra cirka 1760, og indretningen i empirestil fra 1828 blev derfor



Frederik VIII's Palæ gennemgik fra 2004 en gennemgribende renovering, både indvendig og udvendig.



Kaspar Bonnén's vægmaleri *Rummet kan aldrig lukkes* - helt i Kronprinsparrets spisestue.



Kunstneren Kathrine Ærtebjerg under arbejdet på sit kunstværk *Jagt* i anretterværelset i Frederik VIII's Palæ.

taget som udgangspunkt for restaureringen af det indre med skyldig hensyntagen til de krav, der stilles til en bygning, der skal fungere både som en værdig ramme om officielle repræsentative forpligtelser og som hjem for en moderne og børnerig familie.

Frederiksstadens og dermed Amalienborgs placering på en blød undergrund har betydet, at istandsættelsen af palæet foruden den udvendige reovering af såvel tag, facader, døre og vinduer også har omfattet fundering med nye betonpæle under palæets sidebygninger. Indvendigt har man forsøgt at tilbageføre så mange af palæets tidligere og karakteristiske træk som muligt, efter at disse var mere eller mindre forsvundet efter talrige ombygninger. Palæets oprindelige planløsning er så vidt muligt retableret, de lange rækker af rum, såkaldte enfilader, langs både hoved- og havefacaden er blevet genskabt i stue- og beletagen, indskudte etager er fjernet, og i palæets midte har man opført en helt ny trappe, som danner vertikal forbindelse mellem stueplan, beletage og mezzanin.

De mange og rigt dekorede stuklofter er i samarbejde med konservatorer blevet renset og opmalet i empiretidens overraskende kulørte farver, væggene er som oprindeligt blevet beklædt med opspændte lærreder, malet med limfarve. Alt palæets træværk er blevet linolie malet i henhold til de historiske håndværkstraditioner, og de gamle forgyldninger er omhyggeligt blevet istandsat. Under senere lag



Eske Kath's loftsmaleri i mødelokalet på beletagen.

af egetræsarket har man haft held med at fremdrage mange af rummenes originale plankegulve, som er blevet suppleret med nye, brede fyrreplanker, hvor det har været nødvendigt. Som kronen på værket er malerier, lysekroner og gobeliner med tilknytning til palæet nu smukt istandsat, heriblandt et par af J.L. Jensens store blomstermalerier, som blev malet i 1828 til et af rummene i palæets beletage.

Ved istandsættelsen af Frederik VIII's Palæ har man med støtte fra Realdania genintroduceret den historiske tradition for integration af arkitektur og samtidskunst. En række af palæets mere officielle lokaler er således blevet udsmykket på vægge eller lofter af ti yngre danske kunstnere, udvalgt i tæt samarbejde med palæets nye beboere. Kunstnerne er Olafur Eliasson, Jesper Christiansen, Morten Schelde, John Kørner, Eske Kath, Tal R, Kathrine Ærtebjerg, Erik Bonnén, Erik A. Frandsen og Signe Guttormsen. Desuden er haveanlægget bag palæet blevet nyfortolket af landskabsarkitekt Jacob Fischer.

Skjult i palæets gulve, vægge og lofter gemmer sig endvidere en række højteknologiske installationer til kommunikation, edb og brandsikring. Hertil kommer energivenlige forbedringer, som forventes at tjene sig selv ind i løbet af de næste par år: isolering af gulve, lofter og skunk og udskiftning af elinstallationer og af anlæg til vandforsyning og centralvarme.



Kronprinsparret får symbolsk overdraget Frederik VIII's Palæ på Amalienborg af finansministeren.

Det kongelige sølvkammer

Det kongelige sølvkammer rummer en omfattende samling af sølvtøj bestående af opsatser, kandelabre, bakker, skåle, fade, tallerkener, bestik med mere, der anvendes ved Kongehusets officielle middage. Hertil hører også det omtalte guldbestik, der anvendes til nytårskuren den 1. januar. Den kongelige taffeldækker har ansvaret for, at beholdningerne er i ordentlig stand. Ligeledes er det taffeldækkerens ansvar at vedligeholde sølvtøjet, herunder at pudse den store samling. Samlingen er en del af statsinventariet og stillet til disposition for den til enhver tid siddende regent.

Stillingsbetegnelsen "taffeldækker" dækker over en funktion, som næppe mange kender. Taffeldækkeren er ansvarlig for borddækningen til Kongehusets festmiddage, små som store begivenheder, uanset hvor disse måtte holdes. For eksempel er det taffeldækkeren, der dækker op, når Regentparret inviterer til souper ved koncert på Fredensborg Slot og til det årlige traditionsrige nytårstaffel den 1. januar på Amalienborg. Alt udføres med udpræget ordenssans, præcision og respekt for det gamle porcelæn, sølvtøj og bordpynt. Intet overlades til tilfældighederne, og hver kuvert rettes til med lineal for at sikre, at alt står, som det skal.

Nytårstafflet ved Regentparrets nytårskur den 1. januar er et af de smukkeste borde, den kongelige taffeldækker har lejlighed til at dække. Anledningen er i sig selv noget særligt, men det er i høj grad også de elegante rammer i Riddersalen i Christian VII's Palæ, hvor nytårstafflet afholdes, som fuldender bordet.

Borddækningen ved Kongehusets officielle festmiddage foregår efter en nøje fastlagt arbejdsgang. Så snart taffeldækkeren modtager gæstelisten og menuen for den anledning, der skal dækkes op til, starter forberedelserne med at klargøre det hertil nødvendige. Der laves lister over det service, der skal benyttes, og dette transporteres fra beholdningerne på enten Fredensborg Slot, Christian IX's Palæ på Amalienborg eller Christiansborg Slot. Hernæst kan den egentlige borddækning påbegyndes.

Dugene er bogstaveligt talt grundlaget for den øvrige borddækning. Dugene på det kongelige bord er lavet af damask og var en gave til Regentparret ved sølvbrylluppet i 1992. Dugene, der bruges til nytårstafflet, er imidlertid fra 1958 og efter mange års slitage særdeles tynde og levende, hvilket gør det vanskeligt at undgå folder. Når dugene er lagt på nytårsbordet, anbringes de store og tunge borddekorationer, der er tegnet af den i Frankrig uddannede tyske arkitekt Gustav Friedrich Hetsch (1788-1864). Borddekorationen er et sæt af kandelabre, spejlplateauer og opsatser lavet af bronze, terrakotta, porcelæn og tykt spejlglas. I opsatserne placeres blomsterudsmykningerne, der pryder det smukke bord.

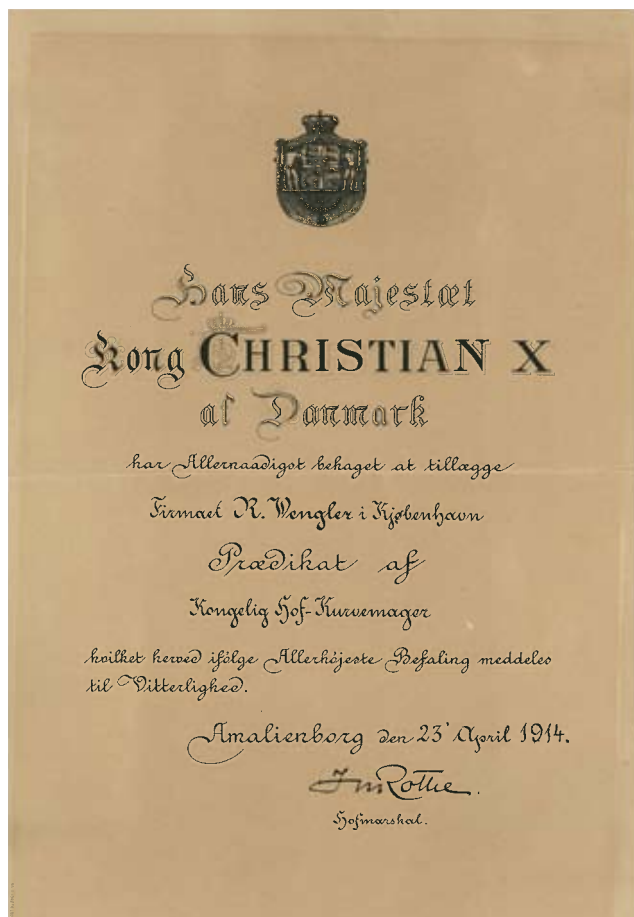
Alt efter hvilken anledning, der dækkes op til, udvælger den kongelige taffeldækker det service, der skal benyttes til lejligheden. Til nytårstafflet den 1. januar er første ret

på menuen altid suppe, der serveres i Ordensstellet, der er dekoreret med Dannebrogordenen i kæde. Hovedretten serveres sædvanligvis på sølvtallerkener, en skik der går mange år tilbage, og som efter at være blevet forkastet en årrække er vendt tilbage. Desserten anrettes på tallerkener, der bærer motiver af byer og bygninger i Danmark. Det sølvbestik, der benyttes til nytårstaflet, stammer fra 1864 og har tilhørt Kong Christian 9. Gaflerne benyttes fortsat, mens knivene efterhånden er så slidte, at de ikke længere er anvendelige. De vil derfor fremover blive erstattet med de nye knive, som Dronningen fik forærende ved 70-års fødselsdagen. Dessertbestikket på hovedbordet adskiller sig fra det øvrige på bordet, da det er af massivt guld, bestående af 11 gamle og to nye sæt, som Dronningen og Prinsgemalen modtog som gave til sølvbrylluppet i 1992.

Før festbordet er dækket færdigt, foldes servietterne og lægges ved kuerten sammen med menu- og musikkort. Hele bordet fremstår nu i sin smukke helhed. Servicet er placeret med fuldstændig akkuratesse, bordet er pyntet med friske og farverige blomster, og selskabet kan gå til bords.

Taffeldækkeren og taffeldækkerassistenten forbereder borddækningen til nytårstaflet 2010 i Christian VII's Palæ.





Hofleverandører har sandsynligvis eksisteret lige så længe, som der har eksisteret et hof. Som i alle andre husholdninger har også kongen alle dage haft brug for faste leverancer af fornødenheder, som hans egen husholdning ikke selv kunne frembringe. Dog er det først i nyere tid, at faste leverandører til den kongelige husholdning har kunnet opnå formelt prædikat som kongelig hofleverandør.

I sin tidligste form optræder prædikatet som "kongelig hofagent", der siden Christian 4.s regeringstid blev tildelt personer, som havde til opgave at formidle Kongehusets bestillinger og indberette om nye typer varer. Denne aktivitet var ikke mindst rettet mod udlandet, og hofagenterne var derfor ofte placeret i forskellige europæiske byer, hvor de tillige kunne udøve en slags diplomatisk virksomhed ved at indberette om den politiske udvikling. I sidste halvdel af 1700-tallet var antallet af hofagenter omkring 40. Da titlen blev afskaffet ved en reform i 1908, havde den længe været en ren ærestitel, hvis reelle indhold efterhånden var faldet bort med udviklingen af det diplomatiske korps og kongefamiliens øgede rejseaktivitet i udlandet.

Fra 1630'erne begyndte forstavelsen "hof" eller "kgl." også at optræde i forbindelse med andre stillingsbetegnelser ved hoffet eller i tilknytning til det, især hvor det gjaldt håndværk og andre former for tjenesteydelser. En "hofskrædder", "hofskoma-ger" eller "hofmaler" kunne således være ansat ved hoffet, men kunne også være en selvstændig håndværker, der i kraft af en bestilling havde forpligtet sig til at levere tjenester til hoffet for et vist beløb. Var der tale om leverance direkte til de kongelige personer, blev titlen indledt med forstavelsen "liv". En "hof- og livskrædder" leverede således tøj både til hoffet som helhed og direkte til kongen og/eller dronningen selv.

Det nu om dage anvendte prædikat "Kongelig Hofleverandør" har været i brug siden midten af 1800-tallet. Betegnelsen må ses i lyset af den ændrede situation efter kongefamiliens flytning til Amalienborg efter Christiansborgs brand i 1794, som medførte en betydelig reduktion af hoffets størrelse. Hvor der på Christiansborg havde været plads til at huse mange håndværks- og tjenestefunktioner inden for hoffets egne rammer, var dette ikke længere muligt inden for de langt snævrere rammer i Amalienborgpalæerne. Det blev derfor nødvendigt at "outsorce" en del af virksomheden for siden at etablere faste samarbejdsrelationer med eksterne leverandører, hvilket skete i løbet af første halvdel af 1800-tallet.

Fra 1904 anvendtes også prædikatet "Leverandør til det kongelige danske Hof", som blev tildelt især firmaer med stor eksport til udlandet - uden tvivl også for at støtte disse i konkurrencen med udenlandske hofleverandørfirmaer. I nogle tilfælde tildeltes prædikatet udtrykkeligt med den betingelse, at det kun måtte anvendes på eksportmarkedet. Prædikatet har dog også været tildelt udenlandske firmaer, og i øvrigt har de to forskellige betegnelser været anvendt for at skelne mellem firmaer, der leverede direkte til den kongelige familie (Kongelig Hofleverandør) og firmaer, der leverede til hofholdningen som helhed (Leverandør til det kongelige danske Hof).

Denne skelnen anvendes ikke længere, idet Kongehuset siden 2008 kun tildeler prædikatet "Kongelig Hofleverandør". Firmaer, der tidligere har fået prædikatet "Leverandør til det kongelige danske Hof", kan som følge heraf efter ansøgning få tilladelse til at ændre prædikat.

Udnævnelsen til "Kongelig Hofleverandør" giver prædikatholderen lov til at benytte kronen sammen med prædikatet og firmanavnet på skilte, brevpapir, emballage, etiketter, hjemmesider med videre. Hofprædikatet tildeles af Dronningen - siden 2009 for en femårig periode ad gangen, hvorefter man kan søge om fornyelse. Prædikatet tilfalder virksomheden repræsenteret ved en enkeltperson, som regel ejeren, den administrerende direktør eller bestyrelsesformanden. Denne person må dog ikke selv benævne sig kongelig hofleverandør. Ved leder- eller ejerskifte skal virksomheden ansøge om fornyelse af prædikatet til Hofmarskallatet.

For at blive hofleverandør skal ansøgeren blandt andet have haft en fast leverance til Hoffet i en længere årrække. Hofleverandørerne repræsenterer en bred vifte af varer og tjenesteydelser lige fra håndværk, blomster, biler, møbler, vine til sanitet. Der er i dag 98 danske og seks udenlandske prædikatholdere.



Hendes Majestæt
MARGRETHE II

Danmarks Dronning

har givet

JYSK Nordic A/S

tilladelse til at måtte anvende benævnelsen

Kongelig Hofleverandør

herved meddeles
vitterlighed

Hofmarskald



Den virksomhed, der senest har fået tilladelse til at anvende prædikatet Kongelig Hofleverandør, er JYSK Nordic A/S, som blev udnævnt i april.



Prinsesse Benedikte indvier Dronning Ingrids Orkidehus ved Fredensborg Slot i november. Ved samme lejlighed fik Prinsessen opkaldt en orkide efter sig.

Dronningen er som statsoverhoved samlingspunkt indadtil og repræsenterer Danmark udadtil. En opgave, hele Kongehuset bidrager til. Dronningen og Kongehusets øvrige medlemmer påtager sig enten hver for sig eller sammen en lang række repræsentative opgaver. Det drejer sig blandt andet om modtagelse af stats- og regeringschefer fra udlandet og Kongehusets besøg i udlandet. Under statsbesøgene og andre officielle rejser til udlandet varetages erhvervsmæssige, kulturelle og sociale interesser af betydning for Danmark. Herudover aflægger Kongehusets medlemmer årligt besøg i forskellige dele af landet og deltager i udstillingsåbninger, jubilæer og indvielser.

Protektioner

Kongehusets medlemmer er som protektorer for foreninger, institutioner og organisationer især med almennyttige, humanitære og kulturelle formål i kontakt med mange grene af det danske samfund. Som protektorer er de kongelige med til at skabe opmærksomhed om de opgaver, som organisationerne og foreningerne arbejder med. Af de for tiden godt 300 protektioner står Dronningen og Prinsgemalen tilsammen for lidt over halvdelen. Derudover påtager Kongehusets medlemmer sig protektioner for enkeltstående arrangementer som for eksempel kongresser, udstillinger og sportsarrangementer.

Audiens

Dronningen afholder på udvalgte mandage hver måned offentlig audiens på Christiansborg Slot, hvor der er mulighed for at takke Dronningen for deltagelse i et arrangement, for tildeling af en orden eller medalje og for kongelig udnævnelse, afsked eller lignende.

Der har i 2010 været 21 offentlige audienser. I Dronningens fravær forestår Kronprinsen audiensen. I løbet af året mødte omkring 1730 personer Dronningen eller Kronprinsen ved en offentlig audiens.

I særlige tilfælde modtages også eksempelvis statsoverhoveder, regeringschefer, udenrigsministre og parlamentsdelegationer af Dronningen. I 2010 modtog Dronningen blandt andre formanden for Norges Storting, Dag Terje Andersen, Tjekkiets præsident Vaclav Klaus og præsidenten for den Europæiske Menneskerettighedsdomstol i privat audiens. Hendes Majestæt Dronningen var vært ved en frokost for Tysklands forbundspræsident Horst Köhler og Sachsens ministerpræsident Stanislaw Tillich, ligesom Regentparret var vært for en reception for medlemmerne af det konsulære korps, i anledning af dettes 100-års jubilæum og for en Chopinkoncert for udenlandske diplomater på Christiansborg Slot.

Den 15. februar, 21. september, 12. oktober og 19. november modtog Dronningen nytiltrådte udenlandske ambassadører. I forbindelse med et lands ambassadørskifte modtager Dronningen de nye ambassadører, som overrækker deres akkreditiver, det vil sige fuldmagt, fra deres lands statsoverhoved. Afgående ambassadører modtages i afskedsaudiens.



Fonde

Kongehuset administrerer en række kongelige fonde, som er oprettet ved forskellige kongelige begivenheder og mærkedage og har Kongehusets medlemmer som aktive formænd. Fondene har forskellige formål inden for især humanitære, kulturelle, videnskabelige og uddannelsesmæssige områder.



Dronningen modtager Tjekkiets præsident Vaclav Klaus på Amalienborg i forbindelse med præsidentens besøg i februar.

En ambassadør modtages på Fredensborg Slot eskorteret af Gardehusarregimentets hesteskadron.

Ambassadørmottagelser på Amalienborg, Christiansborg Slot og Fredensborg Slot

15. februar

Island, Colombia, Mongoliet, Kuwait og Afghanistan

21. september

Sydafrika, Italien, Irland, Brasilien og Polen

12. oktober

Ukraine, Frankrig, Sverige, Albanien og Indien

19. november

Japan, Argentina, De Forenede Arabiske Emirater, Sierra Leone og New Zealand



Prinsgemalen overrækker priser fra Prinsgemalens Fond på Kongeskibet Dannebrog. Fra højre ses skuespillerne Janus Nabil Bakrawi, Signe Egholm Olsen, Cecilie Stenspil og filminstruktør Pernille Fischer Christensen.

Dronning Margrethes og Prins Henriks Fond, hvor Dronningen er bestyrelsesformand, har i 2010 foretaget 75 uddelinger til en række kulturelle, videnskabelige og humanitære formål. Organisationen KOTOs uddannelse af gadebørn i Vietnam, Dannerhusets formidlingsaktiviteter, Den afrikanske Lægefonds behandling af trachoma i Kenya og Foreningen Grønlandske Børns mentorordninger for grønlandske 9. klasser var blandt de støttede humanitære projekter. Ekstraordinært blev der bevilget støtte til Dansk Røde Kors' hjælpeindsats til ofrene for jordskælvet i Haiti og til Danmarks Radios landsindsamling til kvinder i Afrika. Blandt kulturelle projekter kan nævnes støtten til Meridiano Teatrets

opførelse af Shakespeares skuespil *Stormen* som ny cirkusforestilling, Foreningen Trankebars oprettelse af et maritimt museum i Trankebar og katalog for Nivaagaards Malerisamlings Preben Hornung-udstilling.

Kong Frederik og Dronning Ingrid's Fond, der har Kronprinsen som formand, støttede 38 projekter med kulturelle eller humanitære formål. Blandt disse kan nævnes støtte til en række arrangementer i forbindelse med flådens 500-års jubilæum samt støtte til en række bogudgivelser, filmprojekter, udstillinger, kunstneriske udsmykninger og musikalske arrangementer. Blandt humanitære projekter kan nævnes støtte til KFUM Soldatermissions etablering af et soldaterhjem, til Red Barnets Venskabsfamilier og til Dansk Handicap Idræts-Forbund.



Mere end to millioner seere fulgte Dronningens nytårstale, der endnu engang blev det nationale samlingspunkt på årets sidste aften. For mange danskere er det en tradition at indlede nytårsaften med at følge Dronningens nytårstale på tv. Som noget nyt havde Danmarks Radio lagt talen på nettet, hvilket gav danske i udlandet mulighed for se den.

Nikolai og Felix Fonden (indtil maj 2010: Prins Joachims og Prinsesse Alexandras Fond), der har Prins Joachim som formand, har også efter navneskiftet til formål at støtte kulturelle, uddannelsesmæssige og sociale projekter. I 2010 uddeltes således støtte til 27 projekter, hvoraf UNICEFs lancering af projektet "Et bedre liv for børn i Grønland" modtog den største donation. Som vanligt uddeltes desuden støtte til en række kulturelle projekter samt støtte til unge menneskers uddannelse.

Prinsgemalens Fond har i år uddelt støtte til de tre skuespillere Cecilie Stenspil, Signe Egholm Olsen og Janus Nabil Bakrawi samt filminstruktør Pernille Fischer Christensen, som fik deres priser overrakt ved et arrangement ombord på kongeskibet Dannebrog. Formålet med Prinsgemalens priser er at støtte personer, der har medvirket til at fremme livskvaliteten i samfundet eller har øget Danmarks anseelse kulturelt, erhvervmæssigt eller inden for forskningen.

Hoffet støtter og bistår Kongehusets medlemmer i planlægning og gennemførelse af opgaverne. Et hof er den oprindelige betegnelse for en kongelig persons administration, husholdning og de tilknyttede personer. Hoffet har en meget lang og traditionsrig historie bag sig, og der er i dag godt 130 fastansatte i Kongehuset.

Hofmarskallatet er under ledelse af hofmarskallen overordnet ansvarlig for Regentparrets administration og organisation samt for den tværgående koordinering af Kongehusets virke som helhed. Hofmarskallatet er ansvarligt for planlægning af statsbesøg og andre større begivenheder i Kongehuset samt kommunikation, bibliotek, økonomi, personale, IT og ejendomme. Derudover varetages en lang række serviceopgaver såsom betjening, kørsel med biler og kareter, rengøring, vaskeri, køkken og værkstedsfunktioner.

Kabinetsekretariatet har under ledelse af kabinetsekretæren ansvaret for rådgivning af Dronningen i statsretlige spørgsmål. Kabinetsekretariatet planlægger Dronningens officielle tilstedeværelse, administrerer henvendelser om Dronningens protektioner samt alle sager om ordener og medaljer.

Ordenskapitlet varetager den praktiske administration af ordensvæsenet.

Kongehusets medlemmer er - foruden af Hofmarskallatet - traditionelt også blevet bistået af et hof. Prinsgemalen, Kronprinsparret, Prins Joachim og Prinsesse Marie samt Prinsesse Benedikte har alle eget hof.

Dronningens adjutantstab og jagtkaptajn er stillet til rådighed for Dronningen af Forsvarsministeriet. Dronningen har desuden tilknyttet specielle hverv som slotsforvalter, statsinventarieinspektør, kongelig jægermester og kongelig konfessionarius.

Personaleforhold

I 2010 er der for hofffunktionærerne gennemført et stort kompetenceudviklingsprogram, der blandt andet betyder, at livrister nu kan udføre kørselsopgaver, og rengøringsassistenter bistå med dele af madlavningen. Programmet er en opfølgning på hofffunktionæroverenskomsten fra 2008, der løber til marts 2011.

Lederudviklingsprogrammet er videreført i 2010, og der er på baggrund af erfaringerne fra dette udviklingsforløb gennemført en forenkling af ledelsesstrukturen. Alle driftsledere refererer direkte til det øverste ledelsesniveau, og Hofmarskallatets chefer og driftsledere udgør én fælles ledelsesgruppe (se organisationsdiagram i årsrapportens forsats).

Hofferne har fortsat tidligere års fokus på arbejdsmiljøet og samlet indsatsen i et fælles arbejdsmiljøudvalg.

Dialogen mellem øverste ledelse og de forskellige medarbejdergrupper og mellem driftslederne og deres respektive medarbejdere er blevet styrket. Hofferne har udbygget en række sundhedspolitiske tiltag som integrerede dele af personalepolitikken, hvor de seneste fokusområder har været kostens og motionens betydning for helbredet. Som en direkte følge heraf er der indrettet kondirum.

I 2010 har Hofmarskallatet fortsat ordningen med forskellige unge praktikanter tilknyttet i kortere perioder. Der blev indgået aftale om fire praktikantforløb af seks måneders varighed, hvor universitetsstuderende som en del af deres studieforbøb får mulighed for at prøve kræfter i en virksomhed under faglig vejledning.

I disse tilfælde i kommunikationsafdelingen og sekretariatet. Det vurderes af begge parter som et udbytterigt samarbejde.

På Hofmarskallatets foranledning er der sammen med Københavns Kommunes jobcenter etableret opkvalificerende virksomhedspraktikpladser for en række unge i De Kgl. Stalde, køkkenet, håndværkerhuset samt hos kontorbetjentene og chaufførerne. Der er tale om en såkaldt mentorordning, hvor arbejdspladserne i et tre til seks måneders forløb påtager sig at støtte og vejlede de unge.

Præsentationer af Hoffet

I anledning af Dronningens 70-årsdag er Hoffets funktioner, mennesker og fysiske rammer blevet skildret som det bagland, der omgiver og bistår Dronningen. Det er sket dels i en serie dokumentarprogrammer udsendt af Danmarks Radios tv, dels i en stor bog om Amalienborg.

I DR's dokumentarserie *Kongehuset indefra* skildres i syv afsnit den aktivitet, som udøves af Hoffets medarbejdere både i det daglige arbejde og i forbindelse med



Hektisk aktivitet i Hofmarskallatet under forberedelsen af russisk statsbesøg.

store begivenheder. Et kamerahold havde i løbet af et år haft lejlighed til at følge huset indefra og til at interviewe en række af Hoffets medarbejdere. Serien blev sendt som optakt til Dronningens fødselsdag fra den 4. marts til den 8. april.

I bogen *Amalienborg* (Gyldendal, 2010) leveres ud over interviews med Dronningen, Prinsgemalen og Kronprinsen en rigt illustreret beskrivelse af den mangfoldighed af funktioner, aktiviteter og mennesker, som udfolder sig bag Amalienborgpalæernes mure.

Miljø- og energiltag

Med udgangen af 2010 er alle ejendomme gennemgået, og der er gennemført en række forbedringer primært på varmforsyningsdelen. Mest gennemgribende i Frederik VIII's Palæ i forbindelse med den store restaurering af palæet, hvorfor Kronprinsen i øvrigt blev kåret som årets fjernvarmedanser.



Garagemesteren og livkusken med fire af Kongehusets nye brændstofbesparende køretøjer foran Residenspalæet.

Udskiftning til elsparepærer i lamper og lysekroner er gennemført, og der er påbegyndt en udskiftning med automatiske tænd/sluk kontakter i udvalgte lokaler.

Vognparken er et andet stort område, som hofferne har gennemgået med henblik på at reducere energiforbruget. Der er anskaffet såkaldte minibusser med plads til otte personer, således at antallet af personkørsler kan reduceres. Desuden er der sket udskiftning til dieseldrift for nedbringelse af CO₂-udledningen, og der er købt minibil til dækning af de mindre omfangsrige kørselsopgaver. Endelig har Kongehuset fået en ny lastvogn til hestetransport, hvor der er taget hensyn til de nyeste miljøtekniske teknologier. I de kommende år vil man følge udviklingen inden for bilteknologien, når der skal ske udskiftning i bilparken, hvor hensynet til miljøet vurderes nøje i forhold til de konkrete kørselsbehov.

Hjemmeside

På Kongehusets hjemmeside findes en nærmere beskrivelse af det danske kongehus og dets medlemmer. Kalenderen opdateres løbende med de kongelige medlemmers officielle aktiviteter, og under aktuelle emner findes de seneste nyheder og informationer om audienser, tildelinger af ordener, medaljer og udnævnelser samt billedgallerier. Umiddelbart efter at Dronningen har holdt sin nytårstale, offentliggøres den på hjemmesiden.

Derudover har hjemmesiden oplysninger om slotte, kongeskibet og Kongehusets samlinger, herunder kronjuvelerne, Museet Kongelige Stalde og Kareter, gobelinerne på Christiansborg og Hendes Majestæt Dronningens Håndbibliotek, ligesom Kongehusets historie er belyst. Kongehuset har i 2010 igangsat udviklingen af en ny hjemmeside, der forventes færdig i efteråret 2011.

Læs mere på www.kongehuset.dk

Beretning om Kongehusets økonomi

Generelt

Årsregnskaberne for Den Kongelige Civilliste og Kronprinsens årpenge er aflagt efter reglerne i årsregnskabslovens bestemmelser for klasse A-virksomheder.

I henhold til lov om indkomstskat og lov om registrering af motorkøretøjer er Regentparret, Kronprinsparret, Prins Joachim, Prinsesse Marie og Prinsesse Benedikte fritaget for betaling af indkomstskat samt registrerings- og vægtafgifter, men er underlagt almindelige regler for betaling af arve- og gaveafgift samt ejendomsskatter. Momsrefusion ydes efter de regler, der i øvrigt gælder for statens institutioner. Refusionen er årligt begrænset til en procentdel af statsydelsen svarende til den gældende momsats.

Den Kongelige Civilliste

Statsydelsen til Dronningen er fastlagt i lov om Dronning Margrethe den Andens civilliste, der senest blev ændret i 2001.

Statsydelsen reguleres i henhold til udviklingen i lønindekset for statsansatte. Staten har pensionsforpligtelserne vedrørende ansatte hof-tjenestemænd ved Den Kongelige Civilliste (ansatte hos Dronningen), idet Den Kongelige Civilliste indbetaler pensionsbidrag til Finansministeriet svarende til det pensionsbidrag, der betales af ministerier og styrelser.

Statsydelsen omfatter Regentparret og Prinsesse Benedikte, og den skal dække Regentparrets omkostninger og Prinsesse Benediktes repræsentative omkostninger til officielle forpligtelser.

Hovedtal for Den Kongelige Civilliste

| | 2010 | 2009 t.kr. |
|---------------------------------|-------------------|---------------|
| RESULTATOPGØRELSE | | |
| Indtægter | 75.304.542 | 72.238 |
| Omkostninger | 73.093.441 | 71.654 |
| Finansielle poster, netto | 432.018 | 749 |
| Årets resultat | 2.643.119 | 1.333 |
| BALANCE | | |
| Aktiver | | |
| Anlægsaktiver | 7.275.397 | 7.699 |
| Omsætningsaktiver | 25.882.525 | 25.910 |
| Aktiver i alt | 33.157.922 | 33.609 |
| Passiver | | |
| Egenkapital | 18.912.133 | 16.269 |
| Kortfristede gældsforpligtelser | 14.245.789 | 17.340 |
| Passiver i alt | 33.157.922 | 33.609 |

Som det fremgår af resultatopgørelsen, har der i perioden været et overskud på 2.643.119 kr. Beløbet vil blive anvendt til investeringer i IT og maskiner, bygningsvedligehold samt større arrangementer i de kommende år. Resultatet overføres til egenkapitalen, der per 31. december 2010 udgør 18.912.133 kr.

Kronprinsen

Statsydelsen til Kronprinsparret er fastlagt i lov om årpenge til Kronprins Frederik fra 2004. Ydelsen benævnes i loven årpenge. Regulering af årpenge sker efter samme principper som beskrevet for Dronningens statsydelse.

Hovedtal for Kronprinsens årpengeregnskab

| | 2010 | 2009 t.kr. |
|---------------------------------|------------------|---------------|
| RESULTATOPGØRELSE | | |
| Indtægter | 18.131.653 | 17.401 |
| Omkostninger | 18.100.052 | 17.389 |
| Finansielle poster, netto | 9.021 | 10 |
| Årets resultat | 40.622 | 22 |
| BALANCE | | |
| Aktiver | | |
| Anlægsaktiver | 1.774.147 | 1.772 |
| Omsætningsaktiver | 2.602.872 | 1.832 |
| Aktiver i alt | 4.377.019 | 3.604 |
| Passiver | | |
| Egenkapital | 62.800 | 22 |
| Kortfristede gældsforpligtelser | 4.314.219 | 3.582 |
| Passiver i alt | 4.377.019 | 3.604 |

Årets resultat på 40.622 kr. overføres til egenkapitalen, der per 31. december 2010 udgør 62.800 kr.

Prins Joachim

Statsydelsen til Prins Joachim er fastlagt i lov om årpenge til Prins Joachim, der senest er ændret i 2008 i forbindelse med indgåelse af ægteskab med Prinsesse Marie. Ydelsen benævnes i loven årpenge. Regulering af årpenge sker efter samme principper som beskrevet for Dronningens statsydelse.

Prins Joachim modtog 3.204.796 kr. i årpenge og 303.600 kr. i momsrefusion.

Årsregnskab for Den Kongelige Civilliste

Anvendt regnskabspraksis

GENERELT

Årsregnskabet omfatter statsydelsen til Dronningen, Prinsgemalen og Prinsesse Benedikte, der udbetales i henhold til lov om Dronning Margrethe den Andens civilliste (civillisteloven).

I henhold til civillisteloven ydes der refusion af udgifter til moms vedrørende køb af varer og tjenesteydelser i Danmark, herunder Hoffets drifts- og administrationsomkostninger samt ejendomsomkostninger. Beløbene i årsregnskabet er således opgjort eksklusivt moms. Der er i 2010 modtaget momsrefusion på i alt 5.598.860 kr.

Den anvendte regnskabspraksis, der er uændret i forhold til sidste år, er i hovedtræk følgende:

RESULTATOPGØRELSEN

Statsydelsen

I resultatopgørelsen indregnes statsydelse, der vedrører regnskabsåret. Statsydelsen udbetales fra staten månedvis forud. I henhold til gældende lovgivning tilfalder 10% af statsydelsen Prinsgemalen og 1,5% Prinsesse Benedikte.

Andre indtægter

Omfatter indtægter ved udlejning af tjenesteboliger, entreindtægter fra rundvisninger i De Kongelige Stalde og på Fredensborg Slot samt ekspeditionsgebyrer vedrørende medaljer.

Personaleomkostninger

Omfatter lønninger, regulering af feriepengeforpligtelser, pensionsbidrag og pensioner med videre. Endvidere omfatter personaleomkostninger omkostninger til kurser, uniformer samt ansvars-, sundheds- og ulykkesforsikringer.

Hoffets driftsomkostninger

Omfatter omkostninger til Dronningens og Prinsgemalens officielle forpligtelser, herunder statsbesøg, festforestillinger i Det Kongelige Teater, drift af biler og hestehold samt rejser med videre. Endvidere indregnes tilskud til De Kongelige Ridderordeners Kapitel samt omkostninger til Prinsesse Benediktes officielle forpligtelser, bortset fra gager og lønninger, der er indregnet under personaleomkostninger.

Hoffets administrationsomkostninger

Omfatter omkostninger til administration af Hoffet, herunder kontorhold, forsikringer, konsulentydelse, it-drift, juridisk bistand, revision, abonnementer med videre.

Ejendomsomkostninger

Omfatter omkostninger til indvendig vedligeholdelse af de slotte og palæer, som i henhold til civilisteloven påhviler Dronningen. Ejendomsomkostninger omfatter endvidere omkostninger til varme, elektricitet samt rengøring og vinduespolering udført af eksterne leverandører.

Afskrivninger

Omfatter af- og nedskrivninger samt gevinst/tab ved salg af biler, it, maskiner og bygninger indrettet til værksteder, vaskeri og lignende.

Rammebeløb til Regentparret

Af den modtagne statsydelse henføres en andel af statsydelsen som et rammebeløb til Regentparret. Beløbet anvendes blandt andet til beklædning, inventar, andre private omkostninger, rådgivning og sekretærassistance af ikke officiel karakter samt vedligeholdelsesomkostninger og driftsomkostninger på Marselisborg Slot, jagtejendommen i Trend Skov og boligen på Chateau de Cayx. Endvidere anvendes beløbet til driftsomkostninger i forbindelse med ophold på Gråsten Slot.

Finansielle poster

Omfatter renter af kontante indeståender og renter af obligationer, udbytte fra investeringsforeningsbeviser samt kursregulering af værdipapirer.

BALANCEN

Anlægsaktiver

Optages til kostpris med fradrag af akkumulerede af- og nedskrivninger. Biler og maskiner afskrives hovedsageligt lineært i forhold til forventet scrapværdi efter fem år. It-systemer afskrives lineært over otte år, mens investeringer i it-udstyr afskrives over fem år. Indretning af bygninger til værksteder og vaskeri afskrives lineært over 15 år.

Den regnskabmæssige værdi af anlægsaktiver vurderes årligt for indikationer på værdiforringelse ud over det, som udtrykkes ved afskrivning. Foreligger der indikationer på værdiforringelse, foretages nedskrivning af det enkelte aktiv til forventet nettosalgpris.

Tilgodehavender

Indregnes til nominel værdi.

Periodeafgrænsningsposter

Omfatter afholdte omkostninger vedrørende efterfølgende regnskabsår.

Værdipapirer

Omfatter børsnoterede obligationer og investeringsforeningsbeviser, der indregnes til dagsværdi på balancedagen. Udtrukne obligationer indregnes til kurs pari.

Likvide beholdninger

Omfatter kontante kassebeholdninger samt indeståender i pengeinstitutter.

Resultatopgørelse

Perioden 1. januar - 31. december 2010

| | Note | 2010 | 2009 t.kr |
|--|------|-------------------|---------------|
| Indtægter | | | |
| Statsydelsen | 1 | 73.662.060 | 70.590 |
| Andre indtægter | 2 | 1.642.482 | 1.648 |
| | | 75.304.542 | 72.238 |
| Omkostninger | | | |
| Personaleomkostninger | 3 | 44.296.701 | 44.358 |
| Hoffets driftsomkostninger | 4 | 9.529.059 | 8.050 |
| Hoffets administrationsomkostninger | 5 | 3.881.924 | 3.756 |
| Ejendomsomkostninger | 6 | 4.339.108 | 4.535 |
| Afskrivninger | | 1.452.166 | 1.761 |
| Rammebeløb, Regentparret | | 9.594.483 | 9.194 |
| | | 73.093.441 | 71.654 |
| Resultat før finansielle poster | | 2.211.101 | 584 |
| Finansielle indtægter | | 432.018 | 749 |
| Årets resultat | | 2.643.119 | 1.333 |
| Resultatdisponering | | | |
| Overført til næste år | | 2.643.119 | 1.333 |

Balance

31. december 2010

| | 2010 | 2009 t.kr |
|--|-------------------|-------------------|
| AKTIVER | | |
| Anlægsaktiver | | |
| Biler og maskiner | 3.229.108 | 3.332 |
| IT | 1.582.655 | 1.467 |
| Indretning af bygninger | 2.463.634 | 2.900 |
| Anlægsaktiver i alt | 7.275.397 | 7.699 |
| Omsætningsaktiver | | |
| Tilgodehavende moms | 1.451.167 | 1.346 |
| Andre tilgodehavender | 268.179 | 728 |
| Periodeafgrænsningsposter | 1.421.095 | 752 |
| | 3.140.441 | 2.826 |
| Værdipapirer | 14.526.930 | 8.388 |
| Likvide beholdninger | 8.215.154 | 14.696 |
| | 22.742.084 | 23.084 |
| Omsætningsaktiver i alt | 25.882.525 | 25.910 |
| Aktiver i alt | 33.157.922 | 33.609 |
| PASSIVER | | |
| Egenkapital | 7 | 18.912.133 |
| Kortfristede gældsforpligtelser | | 16.269 |
| Leverandør af varer og tjenesteydelser | 1.651.861 | 2.328 |
| Anden gæld | 1.190.454 | 3.938 |
| Modtaget forudbetalt statsydelse | 6.259.066 | 6.051 |
| Feriepengeforpligtelser | 5.144.408 | 5.023 |
| Kortfristede gældsforpligtelser i alt | 14.245.789 | 17.340 |
| Passiver i alt | 33.157.922 | 33.609 |

Noter

| | 2010 | 2009 t.kr. |
|--|-------------------|---------------|
| Note 1 Statsydelse | 73.662.060 | 70.590 |
| heraf til Prinsgemalen | 7.366.206 | 7.059 |
| heraf til Prinsesse Benedikte | 1.104.931 | 1.059 |
| Note 2 Andre indtægter | | |
| Lejeindtægter, tjenesteboliger m.v. | 1.161.900 | 1.108 |
| Øvrige indtægter | 480.582 | 540 |
| | 1.642.482 | 1.648 |
| Note 3 Personaleomkostninger | | |
| Lønninger | 37.608.593 | 37.555 |
| Pensionsbidrag og pensioner | 4.229.360 | 4.291 |
| Omkostninger til social sikring | 615.945 | 599 |
| Andre personaleomkostninger | 1.842.803 | 1.913 |
| | 44.296.701 | 44.358 |
| Gennemsnitligt antal ansatte (omregnet til fuldtidsansatte) | 95 | 95 |
| Note 4 Hoffets driftsomkostninger | | |
| Driftsmidler og inventar | 3.818.109 | 3.593 |
| Repræsentative omkostninger | 4.374.803 | 3.190 |
| Tilskud til Ordenskapitlet, medaljer m.v. | 1.137.714 | 1.132 |
| Diverse omkostninger | 198.433 | 135 |
| | 9.529.059 | 8.050 |
| Note 5 Hoffets administrationsomkostninger | | |
| Kontorhold, bøger, blade m.m. | 805.134 | 825 |
| Telefon og porto | 696.810 | 707 |
| Forsikringer og konsulentydelser | 1.598.554 | 1.337 |
| Kontorinventar og IT | 781.426 | 887 |
| | 3.881.924 | 3.756 |
| Note 6 Ejendomsomkostninger | | |
| Varme og el | 2.388.778 | 2.065 |
| Ekstern rengøring | 481.745 | 443 |
| Leje | 115.387 | 102 |
| Vedligeholdelse og moderniseringer m.m. | 1.353.198 | 1.925 |
| | 4.339.108 | 4.535 |
| Note 7 Egenkapital | | |
| Egenkapital per 1. januar | 16.269.014 | 14.936 |
| Resultatdisponering | 2.643.119 | 1.333 |
| Egenkapital per 31. december | 18.912.133 | 16.269 |

Påtegning

Godkendelse af årsregnskabet for Den Kongelige Civilliste

Vi har dags dato behandlet og godkendt årsregnskabet for Den Kongelige Civilliste for regnskabsåret 1. januar 2010 - 31. december 2010, der aflægges efter årsregnskabsloven.


Årsregnskabet giver efter vores opfattelse et retvisende billede af aktiver, passiver og finansielle stilling per 31. december 2010 samt resultat for perioden 1. januar - 31. december 2010.

Det er endvidere vores opfattelse, at beretningen indeholder en retvisende redegørelse for de forhold, beretningen omhandler.

Amalienborg, den 15. april 2011



Ove Ullerup
Hofmarskal



Søren Weiskopf Kruse
Økonomichef

Revisionspåtegning

Den uafhængige revisors påtegning

Til Hendes Majestæt Dronningen og Hans Kongelige Højhed Prinsgemalen

Vi har revideret årsregnskabet for Den Kongelige Civilliste for regnskabsåret 1. januar - 31. december 2010, side 36 - 40, omfattende anvendt regnskabspraksis, resultatopgørelse, balance og noter. Årsregnskabet aflægges efter årsregnskabsloven. Vi har i tilknytning til revisionen gennemlæst beretningen, der udarbejdes efter årsregnskabsloven, og afgivet udtalelse herom.

Ledelsens ansvar

Ledelsen har ansvaret for at udarbejde og aflægge et årsregnskab, der giver et retvisende billede i overensstemmelse med årsregnskabsloven. Dette ansvar omfatter udformning, implementering og opretholdelse af interne kontroller, som er relevante for at udarbejde og aflægge et årsregnskab, der giver et retvisende billede uden væsentlig fejlinformation, uanset om fejlinformationen skyldes besvigelser eller fejl samt valg og anvendelse af en hensigtsmæssig regnskabspraksis og udøvelse af regnskabsmæssige skøn, som er rimelige efter omstændighederne. Ledelsen har endvidere til ansvar at udarbejde en beretning, der indeholder en retvisende redegørelse i overensstemmelse med årsregnskabsloven.

Revisors ansvar og den udførte revision

Vores ansvar er at udtrykke en konklusion om årsregnskabet på grundlag af vores revision. Vi har udført vores revision i overensstemmelse med danske revisionsstandarder. Disse standarder kræver, at vi lever op til etiske krav samt planlægger og udfører revisionen med henblik på at opnå høj grad af sikkerhed for, at årsregnskabet ikke indeholder væsentlig fejlinformation.

En revision omfatter handlinger for at opnå revisionsbevis for de beløb og oplysninger, der er anført i årsregnskabet. De valgte handlinger afhænger af revisors vurdering, herunder vurderingen af risikoen for væsentlig fejlinformation i årsregnskabet, uanset om fejlinformationen skyldes besvigelser eller fejl.

Ved risikovurderingen overvejer revisor interne kontroller, der er relevante for udarbejdelse og aflæggelse af et årsregnskab, der giver et retvisende billede, med henblik på at udforme revisionshandlinger, der er passende efter omstændighederne, men ikke med det formål at udtrykke en konklusion om effektiviteten af de interne kontroller. En revision omfatter endvidere stillingtagen til, om den af ledelsen anvendte regnskabspraksis er passende, om de af ledelsen udøvede regnskabsmæssige skøn er rimelige, samt en vurdering af den samlede præsentation af årsregnskabet.

Det er vores opfattelse, at det opnåede revisionsbevis er tilstrækkeligt og egnet som grundlag for vores konklusion.

Revisionen har ikke givet anledning til forbehold.

Konklusion

Det er vores opfattelse, at årsregnskabet giver et retvisende billede af aktiver, passiver og finansielle stilling per 31. december 2010 samt af resultatet af aktiviteter for regnskabsåret 1. januar - 31. december 2010 i overensstemmelse med årsregnskabsloven.

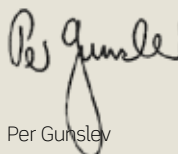
Udtalelse om beretningen

Vi har i henhold til årsregnskabsloven gennemlæst beretningen. Vi har ikke foretaget yderligere handlinger i tillæg til den gennemførte revision af årsregnskabet. Det er på denne baggrund vores opfattelse, at oplysningerne i beretningen er i overensstemmelse med årsregnskabet.

København, den 15. april 2011

KPMG

Statsautoriseret Revisionspartnerselskab



Per Günslev
Statsaut. revisor



Finn Thomassen
Statsaut. revisor

Årsregnskab for Kronprinsens årpenge

Anvendt regnskabspraksis

GENERELT

Årsregnskabet omfatter årpenge til Kronprinsen og Kronprinsessen, der udbetales af staten i henhold til lov om årpenge til Kronprins Frederik (årpengeloven).

I henhold til årpengeloven ydes der refusion af udgifter til moms. Beløbene i årsregnskabet er således opgjort eksklusivt moms. Der er i 2010 modtaget momsrefusion på i alt 2.267.366 kr.

Den anvendte regnskabspraksis, der er uændret i forhold til sidste år, er i hovedtræk følgende:

RESULTATOPGØRELSEN

Årpenge

I resultatopgørelsen indregnes årpenge, der vedrører regnskabsåret. Årpenge udbetales fra staten månedvis forud. I henhold til gældende lovgivning tilfalder 10% af årpengene Kronprinsessen.

Personaleomkostninger

Omfatter lønninger, regulering af feriepengeforpligtelser samt pensionsbidrag og pensioner med videre. Endvidere omfatter personaleomkostninger omkostninger til kurser, uniformer samt ansvars-, sundheds- og ulykkesforsikringer.

Hoffets driftsomkostninger

Omfatter omkostninger til Kronprinsparrets officielle forpligtelser, rejser, drift af biler med videre.

Hoffets administrationsomkostninger

Omfatter omkostninger til administration af Hoffet, herunder kontorhold, forsikringer, konsulentytelser, it-drift, juridisk bistand, revision, abonnementer med videre.

Ejendomsomkostninger

Omfatter omkostninger til indvendig vedligeholdelse og indretning af de ejendomme, som i henhold til civilisteloven påhviler Dronningen, og som er stillet til rådighed for Kronprinsparret af Dronningen. Ejendomsomkostninger omfatter endvidere omkostninger til varme og elektricitet med videre.

Afskrivninger

Omfatter af- og nedskrivninger samt gevinst/tab ved salg af biler.

Rammebeløb til Kronprinsparret

Af de modtagne årpenge henføres en andel af årpengene som et rammebeløb til Kronprinsparret. Beløbet anvendes blandt andet til beklædning, inventar og andre omkostninger af privat karakter, herunder rådgivning og sekretærassistance, der ikke er en del af den officielle virksomhed.

BALANCEN

Anlægsaktiver

Optages til kostpris med fradrag af akkumulerede af- og nedskrivninger. Biler afskrives hovedsageligt lineært i forhold til forventet scrapværdi efter fem år.

Den regnskabsmæssige værdi af anlægsaktiver vurderes årligt for indikationer på værdiforringelse ud over det, som udtrykkes ved afskrivning. Foreligger der indikationer på værdiforringelse, foretages nedskrivning af det enkelte aktiv til forventet nettosalgspris.

Tilgodehavender

Indregnes til nominel værdi.

Periodeafgrænsningsposter

Omfatter afholdte omkostninger vedrørende efterfølgende regnskabsår.

Likvide beholdninger

Omfatter kontante kassebeholdninger samt indeståender i pengeinstitutter.

Resultatopgørelse

Perioden 1. januar - 31. december 2010

| | Note | 2010 | 2009 t.kr |
|--|------|-------------------|---------------|
| Indtægter | | | |
| Årpenge | 1 | 18.131.653 | 17.375 |
| Andre indtægter | | 0 | 26 |
| | | 18.131.653 | 17.401 |
| Omkostninger | | | |
| Personaleomkostninger | 2 | 9.658.118 | 10.397 |
| Hoffets driftsomkostninger | 3 | 3.544.088 | 1.959 |
| Hoffets administrationsomkostninger | 4 | 595.391 | 439 |
| Ejendomsomkostninger | 5 | 422.873 | 870 |
| Afskrivninger | | 253.251 | 249 |
| Rammebeløb, Kronprinsparret | | 3.626.331 | 3.475 |
| | | 18.100.052 | 17.389 |
| Resultat før finansielle poster | | 31.601 | 12 |
| Finansielle indtægter | | 9.021 | 10 |
| Årets resultat | | 40.622 | 22 |
| Resultatdisponering | | | |
| Overført til næste år | | 40.622 | 22 |

Balance

31. december 2010

| | 2010 | 2009 t.kr |
|--|------------------|--------------|
| AKTIVER | | |
| Anlægsaktiver | 1.774.147 | 1.772 |
| Omsætningsaktiver | | |
| Tilgodehavende moms | 701.243 | 298 |
| Periodeafgrænsningsposter | 355.073 | 491 |
| | 1.056.316 | 789 |
| Likvide beholdninger | 1.546.556 | 1.043 |
| Omsætningsaktiver i alt | 2.602.872 | 1.832 |
| Aktiver i alt | 4.377.019 | 3.604 |
| PASSIVER | | |
| Egenkapital | 6 | 22 |
| Kortfristede gældsforpligtelser | | |
| Leverandører af varer og tjenesteydelser | 1.238.350 | 209 |
| Anden gæld | 500.528 | 628 |
| Modtaget forudbetalt statsydelse | 1.540.647 | 1.489 |
| Feriepengeforpligtelser | 1.034.694 | 1.256 |
| Kortfristede gældsforpligtelser i alt | 4.314.219 | 3.582 |
| Passiver i alt | 4.377.019 | 3.604 |

Noter

| | 2010 | 2009 t.kr. |
|--|-------------------|---------------|
| Note 1 Årpenge til Kronprinsen | 18.131.653 | 17.375 |
| heraf til Kronprinsessen | 1.813.165 | 1.737 |
| Note 2 Personaleomkostninger | | |
| Lønninger | 8.576.628 | 9.067 |
| Pensionsbidrag og pensioner | 691.306 | 870 |
| Omkostninger til social sikring | 102.017 | 115 |
| Andre personaleomkostninger | 288.168 | 345 |
| | 9.658.119 | 10.397 |
| Gennemsnitligt antal ansatte (omregnet til fuldtidsansatte) | 25 | 26 |
| Note 3 Hoffets driftsomkostninger | | |
| Driftsmidler og inventar | 2.290.871 | 578 |
| Repræsentative omkostninger | 937.314 | 1.015 |
| Diverse omkostninger | 315.903 | 366 |
| | 3.544.088 | 1.959 |
| Note 4 Hoffets administrationsomkostninger | | |
| Kontorhold, bøger, blade m.m. | 127.179 | 97 |
| Telefon og porto | 164.122 | 131 |
| Forsikringer og konsulentydelse | 248.165 | 211 |
| Kontorinventar og IT | 55.925 | 0 |
| | 595.391 | 439 |
| Note 5 Ejendomsomkostninger | | |
| Varme og el | 337.226 | 365 |
| Vedligeholdelse og modernisering m.m. | 85.647 | 505 |
| | 422.873 | 870 |
| Note 6 Egenkapital | | |
| Egenkapital per 1. januar | 22.178 | 0 |
| Resultatdisponering | 40.622 | 22 |
| Egenkapital per 31. december | 62.800 | 22 |

Påtegning

Godkendelse af årsregnskabet for Kronprinsens årpenge

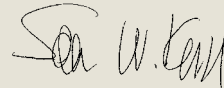
Vi har dags dato behandlet og godkendt årsregnskabet for Kronprinsens årpenge for regnskabsåret 1. januar 2010 - 31. december 2010, der aflægges efter årsregnskabsloven.

Årsregnskabet giver efter vores opfattelse et retvisende billede af aktiver, passiver og finansielle stilling per 31. december 2010 samt resultat for perioden 1. januar - 31. december 2010.

Amalienborg, den 15. april 2011



Christian Schönau
Hofchef



Søren Weiskopf Kruse
Økonomichef

Revisionspåtegning

Den uafhængige revisors påtegning

Til Deres Kongelige Højheder Kronprinsen og Kronprinsessen

Vi har revideret årsregnskabet for Kronprinsens årpenge for regnskabsåret 1. januar - 31. december 2010, side 43 - 47, omfattende anvendt regnskabspraksis, resultatopgørelse, balance og noter. Årsregnskabet aflægges efter årsregnskabsloven. Vi har i tilknytning til revisionen gennemlæst beretningen, der udarbejdes efter årsregnskabsloven, og afgivet udtalelse herom.

Ledelsens ansvar

Ledelsen har ansvaret for at udarbejde og aflægge et årsregnskab, der giver et retvisende billede i overensstemmelse med årsregnskabsloven. Dette ansvar omfatter udformning, implementering og opretholdelse af interne kontroller, som er relevante for at udarbejde og aflægge et årsregnskab, der giver et retvisende billede uden væsentlig fejlinformation, uanset om fejlinformationen skyldes besvigelser eller fejl samt valg og anvendelse af en hensigtsmæssig regnskabspraksis og udøvelse af regnskabsmæssige skøn, som er rimelige efter omstændighederne. Ledelsen har endvidere til ansvar at udarbejde en beretning, der indeholder en retvisende redegørelse i overensstemmelse med årsregnskabsloven.

Revisors ansvar og den udførte revision

Vores ansvar er at udtrykke en konklusion om årsregnskabet på grundlag af vores revision. Vi har udført vores revision i overensstemmelse med danske revisionsstandarder. Disse standarder kræver, at vi lever op til etiske krav samt planlægger og udfører revisionen med henblik på at opnå høj grad af sikkerhed for, at årsregnskabet ikke indeholder væsentlig fejlinformation.

En revision omfatter handlinger for at opnå revisionsbevis for de beløb og oplysninger, der er anført i årsregnskabet. De valgte handlinger afhænger af revisors vurdering, herunder vurderingen af risikoen for væsentlig fejlinformation i årsregnskabet, uanset om fejlinformationen skyldes besvigelser eller fejl.

Ved risikovurderingen overvejer revisor interne kontroller, der er relevante for udarbejdelse og aflæggelse af et årsregnskab, der giver et retvisende billede, med henblik på at udforme revisionshandling, der er passende efter omstændighederne, men ikke med det formål at udtrykke en konklusion om effektiviteten af de interne kontroller. En revision omfatter endvidere stillingtagen til, om den af ledelsen anvendte regnskabspraksis er passende, om de af ledelsen udøvede regnskabsmæssige skøn er rimelige, samt en vurdering af den samlede præsentation af årsregnskabet.

Det er vores opfattelse, at det opnåede revisionsbevis er tilstrækkeligt og egnet som grundlag for vores konklusion.

Revisionen har ikke givet anledning til forbehold.

Konklusion

Det er vores opfattelse, at årsregnskabet giver et retvisende billede af aktiver, passiver og finansielle stilling per 31. december 2010 samt af resultatet af aktiviteter for regnskabsåret 1. januar - 31. december 2010 i overensstemmelse med årsregnskabsloven.

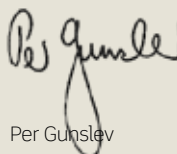
Udtalelse om beretningen

Vi har i henhold til årsregnskabsloven gennemlæst beretningen. Vi har ikke foretaget yderligere handlinger i tillæg til den gennemførte revision af årsregnskabet. Det er på denne baggrund vores opfattelse, at oplysningerne i beretningen er i overensstemmelse med årsregnskabet.


København, den 15. april 2011

KPMG

Statsautoriseret Revisionspartnerselskab



Per Gunslev
Statsaut. revisor



Finn Thomassen
Statsaut. revisor



Frederik VIII's Palæ var åbent for offentligheden fra den 27. februar til den 8. august. I perioden var der knap 500.000 besøgende. Her ses Kronprinsen en eftermiddag på Amalienborg Slotsplads, hvor han passerer køen med de mange nysgerrige besøgende.

Fotos og illustrationer anvendt i årsrapporten

Forside

Frederik VIII's Palæ, Amalienborg
Peter Bysted

Det kongelige våben

Forord

Hofmarskalstaven
Steen Brogaard

Det danske monarki

Dronningens 70-års fødselsdag,
Amalienborg Slotsplads
Bjarke Ørsted

Aktiviteter og begivenheder

Udstillingen Dronning af Danmark
Keld Navntoft, Scanpix

Dronningens 70-års fødselsdag,
Christiansborg Slot
Torben Stroyer, POLFOTO

Rune Klan tryller for Dronningen
TV2 | Danmark

Dronningens 70-års fødselsdag, børn på
slotspladsen
Bjarke Ørsted

Dronningens 70-års fødselsdag, karettur
gennem København
Jens Dresling, POLFOTO

Dronningens 70-års fødselsdag, Århus
Henning Bagger, Scanpix

Russisk statsbesøg, Københavns Lufthavn
Tariq Mikkil Khan, POLFOTO

Russisk statsbesøg, Fredensborg Slot
Keld Navntoft, Scanpix

Returarrangement i Tivoli
Claus Bjørn Larsen, POLFOTO

Regentparrets sommertogt, Randers
Henning Bagger, Scanpix

Regentparrets sommertogt, Femø
Keld Navntoft, Scanpix

Regentparrets sommertogt, Samsø
Keld Navntoft, Scanpix

Regentparrets sommertogt, Slagelse
Keld Navntoft, Scanpix

Regentparret på øen Mykines, Færøerne
Keld Navntoft, Scanpix

Dronningen danser færøsk kædedans
Keld Navntoft, Scanpix

Prinsgemalen på skoleskibet Dragin
Keld Navntoft, Scanpix

Dronningen på Ribe Kunstmuseum
Jan Søndergaard

Kronprinsen i Saudi-Arabien
Hassan Ammar, AP/POLFOTO

Prins Joachim og Prinsesse Marie i Mexico
Hanne Juul, Billed Bladet

Kronprinsparret i USA
Olivier Douliery, AP/POLFOTO

Prinsesse Marie blandt børn i Brasilien
Bruno Domingos, Reuters/Scanpix

Prins Joachim i Ghana
Steen Brogaard

Koncert på Fredensborg Slot
Keld Navntoft, Scanpix

Prins Joachim og Prinsesse Marie på Syddansk
Universitet
Hung Tien Vu

Kronprinsparrets Sociale Priser 2010
Tariq Mikkil Khan, POLFOTO

Kronprinsessen til "Fri for Mobberi-stafetten"
Jesper Nørgaard Sørensen, POLFOTO

Kronprinsen overrækker guldmedalje
Breloer Gero, AP/POLFOTO

Kronprinsessen besøger Rehabiliteringscenter
Vejløffjord
Michael Svenningsen, POLFOTO

Prinsesse Benedikte i Abu Dhabi
Privat foto

Flådens 500-års jubilæum
By & havn

Kronprinsen på Rigshospitalet
Christina Jo Larsen, Soldaterlegatet

Dronningen på Rigshospitalet
Rigshospitalet

Kronprinsen i Afghanistan
Carsten Sandberg, Forsvarets Mediecenter

Dronningens decoupager til De vilde Svaner
ZUMApres/POLFOTO

Frederik VIII's Palæ

Frederik VIII's Palæ
Jørgen Jessen, Scanpix

Spisestuen i Frederik VIII's Palæ
Christian Als, Scanpix

Anrettværelset i Frederik VIII's Palæ
Bjarke Ørsted

Mødelokalet i Frederik VIII's Palæ
Christian Als, Scanpix

Kronprinsparret ved overdragelsen af Frederik
VIII's Palæ
Keld Navntoft, Scanpix

Taffeldækkeren

Borddækning til nytårstaflet
Bjarke Ørsted

Kongelig hofleverandør

Kongelig Kurvemager
Hendes Majestæt Dronningens Håndbibliotek

Kongelig Hofleverandør
Hofmarskallatets arkiv

Kongehusets opgaver

Dronning Ingrid's Orkidehus
Keld Navntoft, Scanpix

Dronningen modtager Tjekkiets præsident
Keld Navntoft, Scanpix

Ambassadørmødtagelse på Fredensborg Slot
Keld Navntoft, Scanpix

Prisuddelinger fra Prinsgemalens Fond
Keld Navntoft, Scanpix

Dronningens nytårstale
Keld Navntoft, Scanpix

Hoffet

Hoffet i Det Gule Palæ
Bjarke Ørsted

Kongehusets biler
Bjarke Ørsted

Inderside af omslag

Kronprinsen ved køen til Frederik VIII's Palæ
Bjarke Ørsted

Bagsiden

Kong Christian den 5's krone
Lennart Larsen, Rosenborg Slot

Design Charlotte Hauch & Peter Bysted, ICONO
Tryk Quickly Tryk

